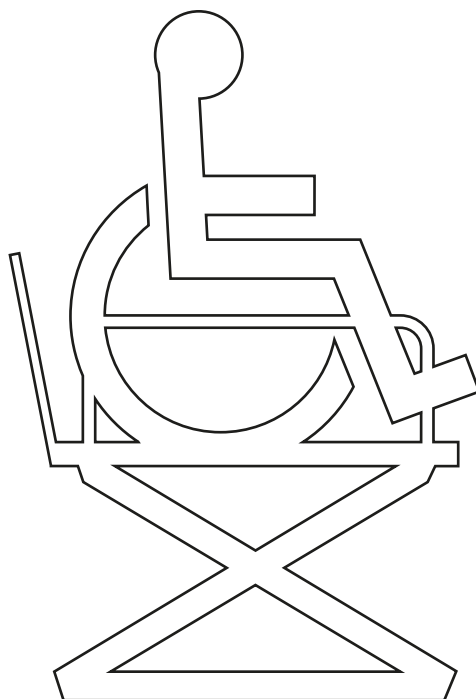


IT Piattaforma di sollevamento LP50 & LP50H



Vers. 16.00



LP50 & LP50H

Art. nr.:

Piattaforma di sollevamento verticale LP50: 13013-xxx

Piattaforma di sollevamento LP50H con
movimento verticale e orizzontale: 13012-xxx

1.00	Scopo e utilizzo	3
1.01	Produttore	3
1.02	Scopo e utilizzo	3
1.03	Importante/avvertenza	4
1.04	Misure di sicurezza	5
1.05	Montaggio	7
1.06	Incassare la piattaforma	7
1.07	Collegamento elettrico	7
2.00	Descrizione delle funzioni	8
2.01	Targhette	8
2.02	Funzionamento	9
2.03	Funzioni di sicurezza	10
2.04	Accessori	11
3.00	Manutenzione	11
3.01	Pulizia	11
3.02	Custodia e immagazzinamento	11
3.03	Come evitare la corrosione?	11
3.04	Manutenzione da effettuare a cura del proprietario	11
4.00	Assistenza e durata utile	12
4.01	Durata utile e riparazione	12
4.02	Controllo generale	12
4.03	Problemi e soluzioni	13
5.00	Specifiche tecniche	14
6.00	Dichiarazione di conformità EU	14
7.00	Garanzia e condizioni di assistenza	14
A.	Garanzia	14
B.	Manutenzione o riparazione	15

1.00**Scopo e utilizzo**

1.01**Produttore**

V. Guldmann A/S
Graham Bells Vej 21-23A
DK-8200 Aarhus N
Danimarca
Tel. +45 8741 3100

1.02**Scopo e utilizzo****Scopo**

LP50 / LP50H è una piattaforma di sollevamento motata a pavimento che può essere utilizzata da persone con ridotta capacità motoria (per esempio persone con ridotta capacità di deambulazione, persone in sedia a rotelle, persone con passeggini o carrelli) per rispondere alla necessità di superare piccoli dislivelli fino a 830 mm.

Il modello LP50 è una piattaforma di sollevamento verticale e il modello LP50H è una piattaforma di sollevamento con movimento combinato verticale e orizzontale.

Uso

I modelli LP50/LP50H sono incassati nel pavimento davanti a scale/pianerottoli e sono progettati come installazione permanente in interni. La piattaforma di sollevamento può essere utilizzata nell'arco di temperatura da 0 a 30 °C.

Quando la piattaforma di sollevamento è attivata, i quattro bordi di sicurezza si sollevano automaticamente e impediscono che l'utente scivoli dai bordi mentre la piattaforma è in movimento. Quando la piattaforma è giunta all'altezza del pianerottolo si arresta e il bordo di sicurezza anteriore si abbassa automaticamente, così da consentire all'utente di spostarsi sul pianerottolo.

LP50 / LP50H è progettata e realizzata in conformità alla normativa vigente riguardo al superamento del dislivello (gradini) da 0 a 830 mm. Fare attenzione alle normative locali in relazione all'altezza di sollevamento.

Al design e alla messa in opera viene assegnata un'attenzione particolare, così da ottenere un'installazione esteticamente armoniosa a seconda dei diversi ambienti, siano essi privati o pubblici. Per ambienti pubblici si intendono qui istituzioni, edifici pubblici ecc., in cui la piattaforma di sollevamento sia in una certa misura sotto sorveglianza. In tali ambienti la piattaforma di sollevamento deve essere disattivata con apposita chiave, così da impedirne l'uso non autorizzato o per gioco.

L'uso della piattaforma presuppone che l'utente conosca le istruzioni d'uso, oppure che essa venga adoperata da personale qualificato quale strumento di supporto.

1.03

Importante/avvertenza

- Leggere interamente le indicazioni d'uso prima di utilizzare il prodotto in questione.
- Il montaggio delle LP50/LP50H deve essere eseguito dal Guldmann Service Team o da un installatore autorizzato dalla Guldmann.
- La piattaforma di sollevamento è controllata da una scheda a microprocessore, che può essere danneggiata dall'elettricità statica qualora essa venga maneggiata senza osservare le necessarie precauzioni. La manutenzione dei componenti elettronici deve quindi essere eseguita solo da personale qualificato.
- Componenti mobili e rischio di intrappolamento sotto la piattaforma. Pertanto la barra/catena di sicurezza in dotazione deve essere usata quando l'installatore si muove sotto la piattaforma di sollevamento.
- Non superare il carico massimo consentito.
- La piattaforma di sollevamento deve essere utilizzata esclusivamente per il trasporto di persone e deve essere usata in conformità alle descrizioni fornite dal presente manuale.
- Azionare i freni della carrozzina o dispositivi simili.
- È vietato giocare nei pressi della piattaforma di sollevamento o utilizzarla per giochi.
- Quando la piattaforma è in movimento, fare attenzione agli ostacoli vicino o sotto la piattaforma.
- Una "Procedura d'emergenza" semplice e di facile utilizzo deve essere descritta e concordata tra l'utente e il personale di assistenza. Tale procedura deve assicurare che l'utente non venga bloccato sulla piattaforma in caso di interruzione di funzionamento dovuto a cause elettriche o meccaniche.
- La piattaforma di sollevamento non deve essere usata in caso d'incendio.
- I dispositivi di sicurezza devono essere azzerati solo da personale qualificato.
- Tenere sgombra l'area antistante la piattaforma di sollevamento.
- Dopo l'utilizzo assicurarsi che la piattaforma di sollevamento si trovi nella posizione più bassa e verificare che i bordi di sicurezza siano completamente abbassati prima di allontanarsi dalla piattaforma stessa.
- La manutenzione sotto la piattaforma non deve essere eseguita mentre la piattaforma è alimentata.

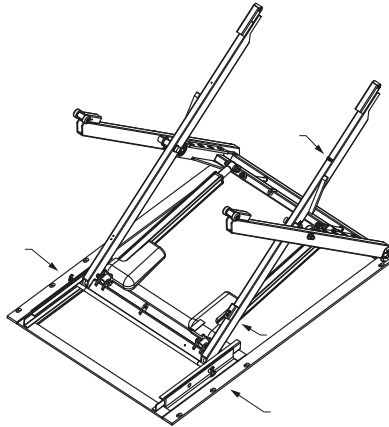
Quando si lavora sotto la piattaforma esiste il rischio di rimanere bloccati tra le componenti mobili della piattaforma. Le seguenti misure di sicurezza devono perciò essere rispettate:

1. La barra/catena di sicurezza deve essere sempre usata quando si lavora sotto la piattaforma.
2. NON sollevare/abbassare la piattaforma di sollevamento durante gli interventi al di sotto della piattaforma. Ciò vale anche nel caso in cui l'equipaggiamento di sicurezza sia stato montato.
3. Quando la piattaforma di sollevamento è montata ed è attivato il collegamento elettrico, così da consentirne l'elevazione e l'abbassamento, solo una persona può lavorarvi.

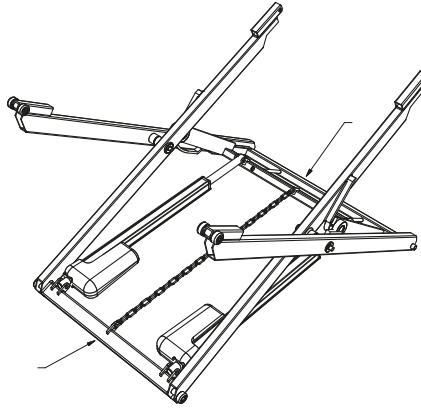
Equipaggiamento di sicurezza

Mentre si lavora sotto la piattaforma è **OBBLIGATORIO** usare un blocco meccanico di sicurezza. Le piattaforme prodotte dopo il 09/2021 saranno dotate di una barra di sicurezza. Le piattaforme precedenti sono dotate di una catena di sicurezza.

La barra di sicurezza è inserita nei fori delle guide laterali. Inserire le coppie alle estremità della barra.

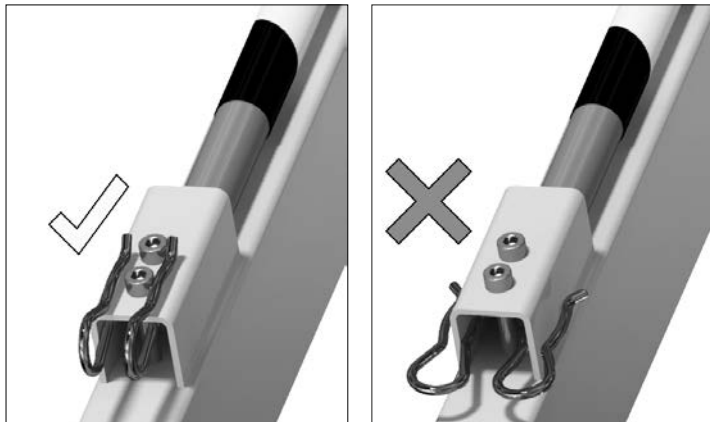


La catena di sicurezza è montata tra gli occhielli di sicurezza del pantografo o tra i due tubi centrali come illustrato in figura.



Quando la barra/catena è in posizione, abbassare la piattaforma finché la barra è sotto pressione/la catena è in tensione, cioè finché la ruota di trazione “rilascia” la curva.

Dopo aver concluso il lavoro, la barra di sicurezza deve essere riposta tra il profilo a U e la coppia sul lato destro del pantografo. Assicurarsi che entrambe le estremità della barra siano posizionate correttamente e non si muovano.



1.05**Montaggio**

La piattaforma di sollevamento deve essere assemblata dal Service Team Guldmann o da un ingegnere approvato da Guldmann secondo le istruzioni della Guldmann.

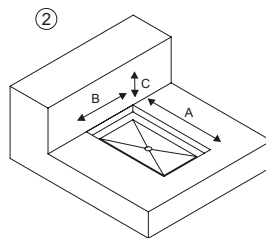
Dal momento che il livello di rumore della piattaforma di sollevamento è minimo, durante l'installazione non vanno prese ulteriori precauzioni per ridurre la rumorosità.

1.06**Incassare la piattaforma**

La piattaforma è progettata per essere incassata davanti a scale/pianerottoli in modo da consentire l'accesso senza dislivelli.

Guldmann fornisce la documentazione contenente le misure e i dati esatti per incassare le singole piattaforme.

- A: Secondo la bozza con le dimensioni di Guldmann
- B: Secondo la bozza con le dimensioni di Guldmann
- C: 160 mm (+20, -0)
- D: La distanza tra il vano e le scale/pianerottoli deve essere il più breve possibile (secondo la bozza con le dimensioni di Guldmann).



1.07**Collegamento elettrico**

- Ingresso: 90-264 Vac, 50 - 60 Hz
- Assorbimento massimo: 625 W

Collegare la piattaforma alla rete tramite il cavo in gomma fornito.

- **Conduttore marrone:** Conduttore di fase
- **Conduttore blu:** Conduttore 0
- **Conduttore verde/giallo:** Morsetto di terra

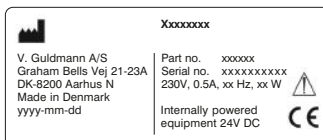
Importante!

Per ragioni di sicurezza la piattaforma deve sempre essere collegata alla messa a terra.

Il telecomando (accessorio) utilizza batteria al litio da 3 V.

La piattaforma è dotata di due batterie di riserva da 12 V, 4,5 Ah, esenti da manutenzione, per garantire che la piattaforma possa sempre essere movimentata, anche in caso di interruzione dell'alimentazione di rete.

Un'etichetta con il limite massimo di carico e il numero di serie si trova sul bordo di sicurezza della piattaforma. Sono incluse altre due etichette che possono essere collocate in un luogo appropriato al livello in alto o in basso.



Un'etichetta Stepless e un'etichetta di sovraccarico sono posizionate sul pannello di controllo sulla piattaforma (nel caso tale pannello sia stato ordinato).



Sulla LP50H si trovano 2 targhette con l'orma di un piede che indicano il **DIVIETO** di camminare sulla piastra inferiore durante il movimento orizzontale.



Il simbolo deve essere posizionato dall'installatore vicino ai pianerottoli superiori e inferiori.

Un'etichetta con un'avvertenza e un'istruzione è posta sotto la piattaforma verso la parte anteriore.



Avvertenza generale.



Avviso di pericolo di schiacciamento. Questo indica i pericoli del lavoro sotto la piattaforma senza precauzioni di sicurezza.

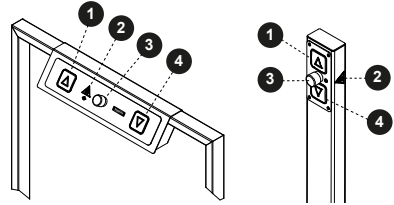


Leggere il manuale prima di iniziare il lavoro.

La piattaforma di sollevamento si può attivare tramite il pannello di controllo posizionato sulla piattaforma oppure esternamente in prossimità degli ingressi superiore ed inferiore, in alternativa è disponibile un comando senza fili (opzionale).

Il comando e l'utilizzo della piattaforma di sollevamento sono piuttosto logici e privi di ambiguità e non richiedono conoscenze preliminari.

1. Su
2. Indicatore del codice di errore
3. Dispositivo di arresto di emergenza
4. Giù



Funzionamento della piattaforma di sollevamento

1. Quando la piattaforma di sollevamento è al livello più basso, l'utente può accedervi senza difficoltà.
2. La piattaforma si attiva premendo il pulsante "su" sul pannello di comando (1) o quello sul trasmettitore senza fili. A questo punto i 4 bordi di sicurezza si sollevano automaticamente. Il pulsante è attivo finché lo si tiene premuto.
3. Quando tutti i 4 bordi di sicurezza sono sollevati, la piattaforma inizia a salire.
4. Quando la piattaforma è giunta all'altezza del pianerottolo si arresta e il bordo di sicurezza anteriore si abbassa automaticamente, così da consentire all'utente di spostarsi sul pianerottolo.
5. Dopo l'utilizzo la piattaforma di sollevamento deve essere sempre abbassata al livello più basso. Attivare il pulsante "giù" e tenerlo premuto fino a quando la piattaforma ha raggiunto il livello più basso. Accertarsi che i bordi di sicurezza siano completamente abbassati prima di allontanarsi dalla piattaforma di sollevamento.

La piattaforma di sollevamento è dotata di un indicatore del codice di errore. Se si verifica un errore sulla piattaforma, l'indicatore lampeggia. Per informazioni su come procedere, consultare la sezione 4.03.

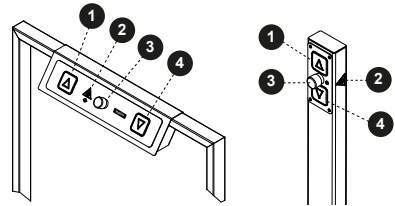
Importante!

E' necessario conoscere perfettamente il funzionamento del sistema di comunicazione di emergenza bidirezionale. Designare uno o più responsabili che siano in grado di fornire assistenza per l'uso corretto della piattaforma. Le persone responsabili devono poter essere contattate in qualsiasi situazione d'emergenza. Gli utenti devono essere informati sull'identità del personale responsabile.

Descrizione del dispositivo di arresto di emergenza

Il dispositivo di arresto di emergenza deve essere utilizzato solo in casi di emergenza. Se il dispositivo di arresto di emergenza viene attivato per errore, contattare il rivenditore prima di utilizzare nuovamente la piattaforma di sollevamento.

Il dispositivo di arresto di emergenza (3) è situato al centro del pannello di controllo e interrompe ogni movimento non appena attivato.

**Importante!**

Per riavviare la piattaforma di sollevamento, estrarre il pulsante di arresto di emergenza e premere il pulsante di salita o discesa sul pannello di controllo.

Schermo di sicurezza

Lo schermo di sicurezza assicura che nessuno si muova al di sotto della piattaforma quando questa è alla sua massima elevazione, rischiando in tal modo lo schiacciamento all'abbassarsi della piattaforma. Lo schermo di sicurezza è già montato alla consegna.

Sensore di sicurezza

Qualora una persona o un oggetto venga ad incastrarsi sotto il bordo della piattaforma, il pavimento o i gradini, mentre questa si abbassa, la discesa viene interrotta immediatamente, non appena il sensore di sicurezza si attivi. Per resettare tale funzione di sicurezza premere il pulsante »△« e togliere l'oggetto che ha attivato il sensore di sicurezza.

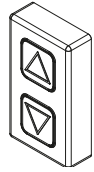
Funzione di sicurezza - Sensore di inclinazione

Se la piattaforma si inclina lateralmente di oltre 2,5°, un sensore arresta tutti i movimenti.

Prima di poter utilizzare nuovamente la piattaforma di sollevamento, è necessario contattare il rivenditore.

2.04**Accessori****Pannello di controllo supplementare**

Pannelli di controllo supplementari con pulsanti di comando »△« »▽« per montaggio su pareti o simili. Tale pannello di controllo è disponibile con chiusura a chiave.

**Telecomando**

Da utilizzare in caso vi sia uno o più utenti autosufficienti. Consente a tali utenti di guidare la piattaforma di sollevamento senza bisogno di aiuto da parte del personale di assistenza.

Il telecomando deve essere usato solo quando la piattaforma si trova nel campo visivo dell'operatore.

**Importante!**

Se l'utente è autosufficiente, il telecomando deve essere posizionato in modo da essere sempre a portata dell'utente.

3.00**Manutenzione**

3.01**Pulizia**

La piattaforma di sollevamento può essere spazzata, aspirata e lavata con una spugna/spazzola e acqua saponata e asciugata. Non deve essere risciacquata ad alta pressione.

Non usare mai sostanze acide, basiche o solventi per la pulizia.

3.02**Custodia e immagazzinamento**

Non si esigono condizioni particolari.

La piattaforma elevatrice contiene parti elettroniche che devono essere smaltite secondo le norme vigenti.

3.03**Come evitare la corrosione?**

La piattaforma di sollevamento è realizzata in materiali resistenti alla corrosione e non necessita di ulteriori interventi anticorrosione.

3.04**Manutenzione da effettuare a cura del proprietario**

Pulizia a seconda del bisogno.

4.01

Durata utile e riparazione

La piattaforma di sollevamento deve essere sottoposta a controllo in conformità alla legislazione vigente almeno una volta all'anno.

La piattaforma di sollevamento ha una durata utile di 15 anni con un normale utilizzo quotidiano.

L'attuatore va sostituito dopo 10.000 operazioni di sollevamento.

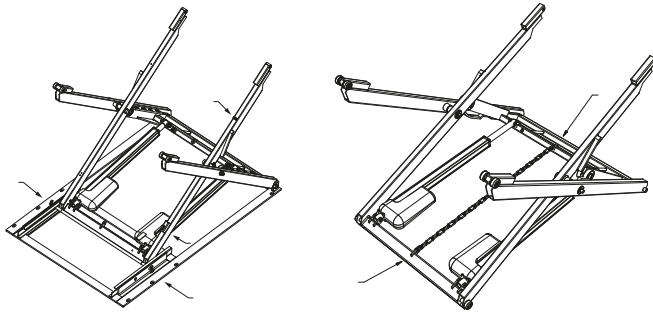
La durata utile calcolata presuppone un uso corretto, pulizia e manutenzione, nonché verifica annuale e manutenzione a cura di personale qualificato o del Guldmann Service Team. Dopo tale periodo la piattaforma di sollevamento deve essere sottoposta a valutazione da parte di personale qualificato, prima di essere nuovamente utilizzata.

4.02

Controllo generale***Importante!***

La barra/catena di sicurezza in dotazione DEVE essere usata quando un installatore sta lavorando sotto la piattaforma di sollevamento.

In occasione dell'ispezione di controllo, redigere un rapporto in cui siano riportati i controlli effettuati e i pezzi sostituiti. I componenti logorati o difettosi vanno sostituiti con nuovi pezzi di ricambio Guldmann.



1. Controllo visivo del prodotto
 - Controllare che il prodotto non presenti traccia di logorio.
 - Controllare che il prodotto non presenti eventuali guasti.
 - Controllare che il prodotto non mostri danni di altro tipo.
2. Collaudo del prodotto a condizioni di impiego normale
 - Controllare tutte le funzioni del prodotto, sia a pieno carico sia senza carico.
3. Controllo dello stato elettrico del prodotto
 - Controllare le funzioni e le spie elettriche.
 - Controllare che i cavi non siano danneggiati o difettosi.
 - Controllare le boccole dei cavi.
 - Controllare le possibilità di allacciamento, prese di corrente, ecc.
 - Controllare l'impermeabilità della scatola dei comandi.

4. Controllo dello stato meccanico del prodotto
 - Pulire il prodotto eliminando depositi di sporcizia e altre impurità.
 - Ispezionare e valutare le componenti vitali del prodotto.
 - Sostituire le componenti difettose e logore del prodotto.
 - Controllare e stringere tutti i componenti vitali.
 - Lubrificare il prodotto.
5. Ripetere le operazioni descritte al punto 2 per controllare che tutto funzioni.
6. Controllare se siano sorti/constatati nuovi problemi al punto 5.
 - Qualora siano sorti nuovi problemi, tornare al punto 2.
 - Terminare la verifica se non sono stati constatati altri problemi.

4.03

Problemi e soluzioni

1. Il dispositivo di arresto di emergenza è attivato?
 - Il dispositivo di arresto di emergenza viene disinserito girando il pulsante fino a quando non esce fuori.
2. La piattaforma è accesa?
 - Accendere la presa di corrente.
 - Se la piattaforma è stata disattivata, attendere circa 3 ore finché le batterie sono cariche.
3. È presente corrente nella presa, è possibile che il fusibile sia bruciato?
 - Controllare i fusibili e cambiarli se necessario.
4. La piattaforma di sollevamento può muoversi verso l'alto, ma non verso il basso?
 - Ripulire la barra di sicurezza posta sotto la piattaforma da eventuale sporcizia.
 - Controllare che non ci sia altro che blocchi la barra di sicurezza posta sotto la piattaforma.
5. L'indicatore del codice di errore lampeggia?
 - 1 lampeggio: Contattare il fornitore.
 - 2 lampeggi: Sovraccarico. Rimuovere il carico prima di rimettere in funzione la piattaforma di sollevamento.
 - 3-7 lampeggi: Contattare il fornitore.
 - 8 lampeggi: Carico non omogeneo. Assicurarsi che il carico sia distribuito uniformemente sul pavimento della piattaforma.

Se le soluzioni indicate sopra non risolvono i problemi, si raccomanda di contattare il Guldmann Service Team o il distributore.

Nota solo per LP50H: 3 lampeggi possono verificarsi se l'arresto di emergenza o qualsiasi altra funzione di sicurezza viene attivata durante il movimento orizzontale. Assicurarsi che tutti i dispositivi di sicurezza siano disattivati e provare di nuovo a utilizzare la piattaforma.

5.00**Specifiche tecniche****Funzioni**

Altezza di sollevamento	0 - 830 mm
Capacità di sollevamento.	375 kg
Spostamento orizzontale LP50H	900 mm

Dimensioni

Dimensioni esterne L x P.	1508 x 1140 mm
Dimensioni interne, L x P.	1450 x 1090 mm
Profondità vano	160 mm
Profondità di copertura	22 mm

Velocità di sollevamento	13 mm/sec
Collegamento elettrico90-264 Vac
Consumi alimentazione	

Standby.	16 W
Standby (modalità riposo).	10 W
In funzione	625 W
Batterie (in funzione di UPS)	2 x 12 V/4,5 Ah

A tenuta di gas e non richiede manutenzione

Livello di rumore64 dB(A)
-----------------------------	-----------

Valori consentiti del tempo di connessione/fattore di intermittenza

(Rapporto lavoro/pausa in percentuale)	10/90
--	-------

6.00**Dichiarazione di conformità EU**

I prodotti sono fabbricati in conformità con la Direttiva del Consiglio 2006/42/EC del 17 Maggio 2006 - con alcune modifiche.

7.00**Garanzia e condizioni di assistenza****A.****Garanzia**

Guldmann garantisce che l'apparecchiatura è priva di difetti materiali in condizioni d'uso normali e che fondamentalmente funzionerà in conformità alle specifiche indicate nella documentazione fornita a corredo.

Questa specifica garanzia sarà valida per un anno a partire dalla data d'acquisto originale e di installazione (il "Periodo di garanzia"). Qualora venga presentato un valido reclamo durante il Periodo di Garanzia per malfunzionamento o difetto dell'apparecchiatura, Guldmann riparerà o sostituirà la stessa senza costi aggiuntivi. Guldmann stabilirà, a sua assoluta discrezione, se l'apparecchiatura dovrà essere riparata o sostituita.

La garanzia non copre componenti dell'apparecchiatura sottoposti a danni o uso improprio da parte dell'utente o di terzi. La garanzia non copre quei componenti dell'apparecchiatura alterati o modificati in qualsivoglia modo da parte dell'utente o di terzi. Guldmann non garantisce che le funzioni del dispositivo di sollevamento soddisfino i requisiti dell'utente, né che non subiscano interruzioni o siano prive di errori.

La garanzia qui formulata sostituisce ogni altra garanzia esplicita e implicita, sia essa orale, scritta o implicita, e le riparazioni stabilite nella presente sono ad uso esclusivo dell'utente. La presente garanzia o ulteriori garanzie vincolanti per Guldmann potranno essere modificate solo da un referente autorizzato Guldmann. Pertanto, ulteriori dichiarazioni, ivi compresi annunci pubblicitari o presentazioni, siano essi in forma orale o scritta, non costituiscono una garanzia da parte di Guldmann.

La presente garanzia sarà ritenuta nulla e inefficace qualora l'apparecchiatura sia utilizzata e conservata in modo incompatibile con il suo uso previsto o con le istruzioni fornite a corredo. Inoltre, affinché la garanzia rimanga valida per l'intero Periodo di Garanzia, tutte le operazioni di manutenzione relative all'apparecchiatura devono essere svolte da un tecnico nominato da Guldmann. Eventuali parti o componenti riparate o sostituite da un tecnico nominato da Guldmann saranno coperte da garanzia per la parte restante del Periodo di Garanzia.

B. Manutenzione o riparazione

Contattare Guldmann Repair per ottenere un'autorizzazione a restituire eventuali articoli difettosi durante il Periodo di Garanzia. All'utente sarà fornito un numero di autorizzazione alla restituzione e un indirizzo per la restituzione dell'articolo per i servizi di manutenzione o sostituzione previsti dalla garanzia. Non restituire articoli a Guldmann coperti da garanzia senza aver ottenuto un Numero di autorizzazione alla restituzione.

Qualora l'articolo venga spedito tramite mezzo postale, imballarlo con cura in una scatola di cartone resistente al fine di evitare danni. Inserire il Numero di autorizzazione alla restituzione, una breve descrizione del problema, l'indirizzo di restituzione e il numero di telefono. Guldmann non è responsabile relativamente al rischio di perdita o danneggiamento in transito, pertanto si consiglia di assicurare il collo.



V. Guldmann A/S

Head Office:

Tel. +45 8741 3100

E-mail info@guldmann.com

www.stepless.com

Guldmann Srl

Tel. +39 0521 660132

italia@guldmann.com

www.stepless.it