



SE. Guldmann Service och Information Konsol v. 3.2.0

Brukarmanual - ver. 10.00

CE

Guldmann™

Guldman Service och Information Konsol

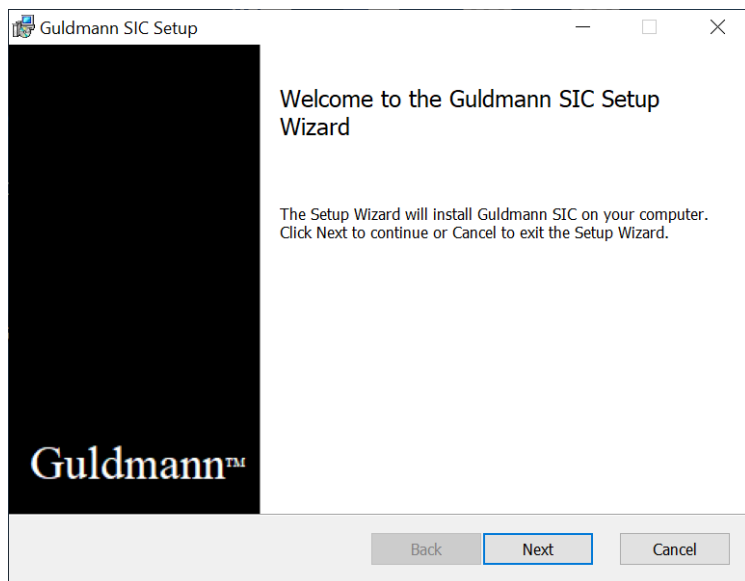
Artikelnummer:

550640

1.0	Programinstallation	3
2.0	Köra programmet för första gången	4
2.1	Installera USB-drivrutinen	4
2.2	Ansluta lyften	4
3.0	CLM modul	6
3.1	Lyftstatistik	6
3.2	Statistik	6
3.3	Importera CLM-data till Excel-kalkylblad	8
4.0	Service modul	9
4.1	Lyftfunktioner	10
4.2	Uppdatera tid	10
4.3	Lyft historik	11
4.4	Underhåll	11
4.5	Fel	11
4.6	Serviceinformation	11
4.7	Aktuella fel	12
4.8	Felhistorik	12
4.9	Felloggätgärder (övre högra hörnet)	12
5.0	Trainer	13
5.1	Trainer statistik	13
5.2	Historik för Trainer sessioner	13
5.3	Felloggätgärder (övre högra hörnet)	13

Programinstallation

Kör installationsguiden.



Om du är en certifierad Guldmann-tekniker väljer du installationsalternativet **”Tekniker version”**, vilket innebär att du får tillgång till avancerade funktioner i programmet. Skriv ditt fullständiga namn innan fortsättning. För att du ska kunna använda det här alternativet måste du ha en särskild aktiveringskod. Kontakta Guldmann för mer information om hur du får tillgång till koden.

Lägsta systemkrav

SIC-applikationen kräver en PC som kör Windows 10/11 64 Bit. Dessutom krävs en USB-anslutning av typ A SIC-kabeln.

2.0 Köra programmet för första gången

2.1 Installera USB-drivrutinen

Innan du kan köra programmet för första gången måste du installera USB-drivrutinen.

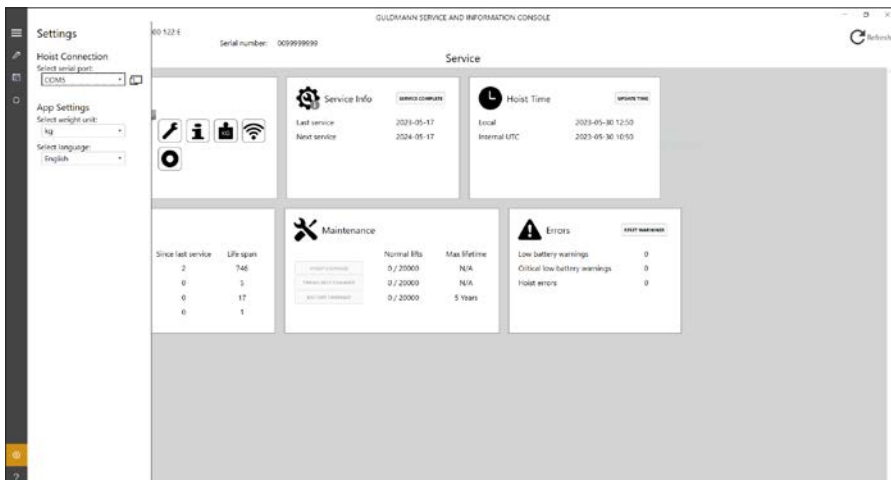
1. Leta rätt på USB-drivrutinen i mappen: %localappdata%\Guldmann\Guldmann Service and Information Console\USB Drivers

2.2 Ansluta lyften

1. Anslut lyften till datorn med SIC-kabeln, Guldmann-artnr 550641 för gammal handkontroll och 559507 för ny handkontroll.



2. Aktivera lyften med lyftens handreglage.
3. Kör programmet Guldmann Service and Information Console.
4. Välj Inställningar och välj sedan:
 - a. Serieport (välj från listan)
 - b. Enheter (kilogram eller lbs)
 - c. Språk



- Efter lyftidentifiering och datahämtning är programmet redo att användas. Om inte, starta om programmet.

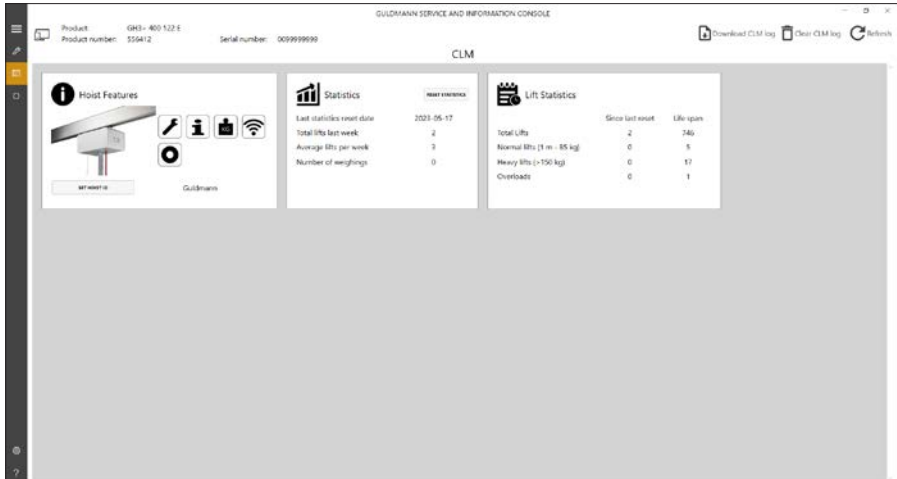
Beroende på vilken lyftmodell som används finns olika funktioner tillgängliga.

Tillgängliga funktioner

Funktion	Tekniker	Assistent
CLM	(√)	(√)
Service	√	√
Wi-Fi	(√)	
Uppdatera lyft	√	
Avancerade verktyg	√	
Inställningar	√	√
Trainer	(√)	(√)

(√), beroende på lyftens konfiguration.

CLM-modulen är bara tillgänglig om den anslutna lyften har stöd för CLM-funktionalitet. Om den är tillgänglig kan vissa ändringar göras.



3.1

Lyftstatistik

De här räknarna sammanställer information om hur lyften har använts sedan senaste service och första installationen.

3.2

Statistik

De här räknarna visar information om hur mycket lyften har använts sedan räknarna senast nollställdes. Se nedan

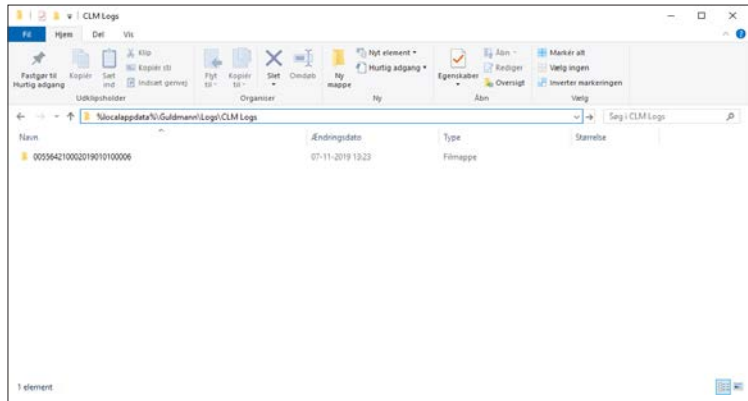
Nollställ statistik

Den här knappen återställer alla räknare till 0. CLM-loggen påverkas inte.

Ladda ner CLM-logg

Med den här knappen hämtar du lyftens CLM-data. Loggen lagras i program-mappen för Guldmann Service and Information Console. Mappen är som standard: %localappdata%\Guldmann\Logs\CLM Logs

För att enkelt hitta mappen skriv in sökvägen ovan i ett windows fönster.



Obs: Den lagrade datafilen använder det aktuella språket för att bestämma antal och datumformat.

Rensa CLM logg

Den här knappen rensar CLM datan.

3.3

Importerera CLM-data till Excel-kalkylblad

CLM datan lagras i en mapp nämnd "CLM LOG". Mappen ligger som standard i "Guldmann Service and Information konsol" program mapp. Varje lyft kommer automatiskt skapa en undermapp benämnd efter lyftens serienr. Informationen kan importeras till andra program, till exempel till Microsoft Excel.

1. Starta Excel
2. Klicka på "Arkiv" – "Öppna"
3. Klicka på Alla filer (*.*) i rutan Filformat
4. Markera den aktuella loggfilen.

The screenshot shows the Microsoft Excel interface with the following data in the spreadsheet:

	A	B	C	D	E	F	G
1	Hoist ID: Room 4242						
2	Date	Time	Duration [s]	Weight [kg]	Height [cm]		
3	07-11-2019	13:19:35	120	14,02	12		
4	07-11-2019	13:19:44	110	13,01	12		
5	07-11-2019	13:19:54	100	16,03	12		
6	07-11-2019	13:19:59	100	16,04	122		
7	07-11-2019	13:20:03	180	16,1	122		
8							
9							
10							
11							
12							
13							

Obs: Viktmåtten som lagras i CLM genereras under ett lyftcykel, och de representerar inte en verklig kontrollerad vägning.

Därför, vilken vikt som helst som visas i CLM kan endast användas som en indikation oavsett lyften är utrustad med vågmodul eller klass III vågmodul.

Om lyften är utan vägningssmodul, beräknas vikten från strömförbrukning vid lyft.

4.0 Servicemodul

Servicemodulen tillåter servicetekniker att inspektera lyft räknare och återställa några av dessa vid byte av lyftkomponenter.

Obs: Vissa funktioner är inaktiverade när användaren inte är registrerad servicetekniker.

Product: GH3- 350 1/21 42
Product number: 563300
Serial number: 1234567890

Service

Hoist Features

Service Info [Service Summary](#)

Last service: 2022-01-18
Next service: 2023-01-18

Hoist Time [Update Time](#)

Local: 2023-06-12 16:45
Internal UTC: 2023-06-12 06:45

Lift History

	Since last service	Lifts span
Total Lifts	0	03
Normal lifts (1 m - 85 kg)	0	7
Heavy lifts (>150 kg)	0	43
Overhaul	0	10

Maintenance

	Normal lifts	Max lifetime
STRAP CHANGE	1,7,20000	N/A
TIMING BELT CHANGE	1,7,20000	N/A
WALL LIFT CHANGE	1,7,20000	5 Years

Current Errors [Update](#)

Service Date Exceeded 60 Days Or More: 1055 [More](#) [Help](#)

Error History [More](#)

Date: 2023-06-12 08:35
Error Code: 1055
Error Description: Service Date Exceeded 60 Days Or More
Source: MPC Loader
Log ID: 1000 / 1000

[Previous](#) [Next](#)

4.1

Lyftfunktioner

Tillgängliga moduler



Service



CLM



Våg



Våg klass III



WiFi

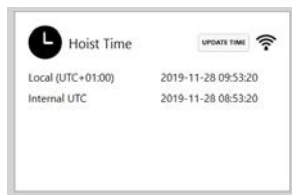


Trainer

4.2

Uppdatera tid

Den här knappen ställer in lyfttid och datum, till global UTC-tid och -datum. Lyftens datum och klockslag används för registrering av lyft.



Om lyften har WiFi aktiverat, synkroniseras tiden automatiskt nästa gång den ansluter till CLM Online-servern. Denna funktion indikeras med en liten WiFi-ikon.

Tiden visas som en lokal tid baserat på tidszoninställningarna för värd PC och som den interna UTC-tiden lagrad i lyftanordningen.

Ändra lyft-ID

Den här knappen används för att ändra lyftens ID. Lyftens ID kan ses i handkontrollen om CLM modul är installerad.

4.3**Lyft historik**

De här räknarna sammanställer information om hur lyften har använts sedan den ursprungliga installationen.

4.4**Underhåll****Lyftbandsräknare och knappen "Byte band"**

Den här räknaren ger information om lyftbandets förväntade återstående livslängd.

Räknarformat:

Antal lyft som gjorts med det aktuella lyftbandet/lyftbandets förväntade livslängd. Lyftbandet bör bytas ut om antalet lyft med det aktuella bandet börjar närma sig lyftbandets förväntade livslängd.

Kamremsräknare

Den här räknaren ger information om kamremmens förväntade livslängd.

Räknarformat:

Antal lyft gjorda med det aktuella lyftbandet/kamremmarnas förväntade livslängd.

Dessa bör ersättas om antalet lyft med de aktuella kamremmarna börjar närma sig dess förväntade livslängd.

Batteriräknare

Den här räknaren ger information om batteriets förväntade livslängd.

Räknarformat:

Byt ut batteriet om antalet gjorda lyft med det aktuella batteriet börjar närma sig dess förväntade livslängd.

4.5**Fel**

De här räknarna ger information om hur många fel som uppstått sedan räknaren nollställdes. Detta är endast synligt på lyftar med Motor Safety HW.

4.6**Serviceinformation**

Dessa datum och räkneverk lämnar information om användandet av lyften.

4.7

Aktuella fel

Visar lyftens strömfel upp till max 5.
Syns endast på lyftanordningar med MPC HW.

“Uppdatera”-knappen

Uppdatera status.

“Hjälp”-knappen

Visar detaljerad information om felet och möjliga lösningar.

4.8

Felhistorik

Visar loggade fel sorterade efter datum.
Syns endast på lyftanordningar med MPC HW.

“Föregående/Nästa”-knappar

Bläddra igenom loggade fel.

4.9

Felloggätgärder (övre högra hörnet)

Syns endast på lyftanordningar med MPC HW.

Loggfiler lagras som csv-filer och kan öppnas med t.ex. Microsoft Excel
- se avsnitt 3.3 för detaljer.

Knappen “Ladda ner CLM-logg”

Den här knappen startar nedladdningen av lyftens felloggdata.

Loggen lagras i programmet Guldmann Service and Information Console mapp. Mappen är som standard: %localappdata%\Guldmann\Loggs>Error Logs
För att enkelt hitta mappen, skriv in sökvägen som visas ovan i ett biblioteks-fönster.

Obs: Den lagrade datafilen kommer att använda det aktuella språket för att fastställa antalet och datumformat.

Knappen “Rensa CLM-logg”

Den här knappen rensar felloggdata.

5.0**Trainer**

Trainer-modulen är endast tillgänglig om den anslutna lyften är utrustad med trainermodulens funktionalitet. Om detta finns tillgängligt kan statistik och loggar avläsas från lyften.

5.1**Trainer statistik**

Dessa räknare sammanfattar information om användningen av Trainer-funktionen.

5.2**Historik för Trainer sessioner**

Visar loggade fel sorterade efter datum.
Syns endast på lyftanordningar med MPC HW.

"Föregående/Nästa"-knappar

Bläddra igenom loggade fel.

5.3**Felloggätgärder (övre högra hörnet)**

Loggfiler lagras som csv-filer och kan öppnas med t.ex. Microsoft Excel - se avsnitt 3.3 för detaljer.
Syns endast på lyftanordningar med MPC HW.

Knappen "Ladda ner Trainerlogg"

Den här knappen startar nedladdningen av lyftens Trainer-loggdata. Loggen lagras i Guldmann Service and Information Console programmap. Mappen är som standard: %localappdata%\Guldmann\Loggs\Trainer Logs
För att enkelt hitta mappen, skriv in sökvägen som visas ovan i ett biblioteks-fönster.

Obs: Den lagrade datafilen kommer att använda det aktuella språket för att fastställa antalet och datumformat.

Knappen "Rensa tränarlogg"

Den här knappen rensar Trainer-loggdata.

| Time to care |

V. Guldmann A/S

Huvudkontor:
Tel. +45 8741 3100
info@guldmann.com
www.guldmann.com

Guldmann Sverige AB

Tel. +46 0322 55290
info@guldmann.se
www.guldmann.se