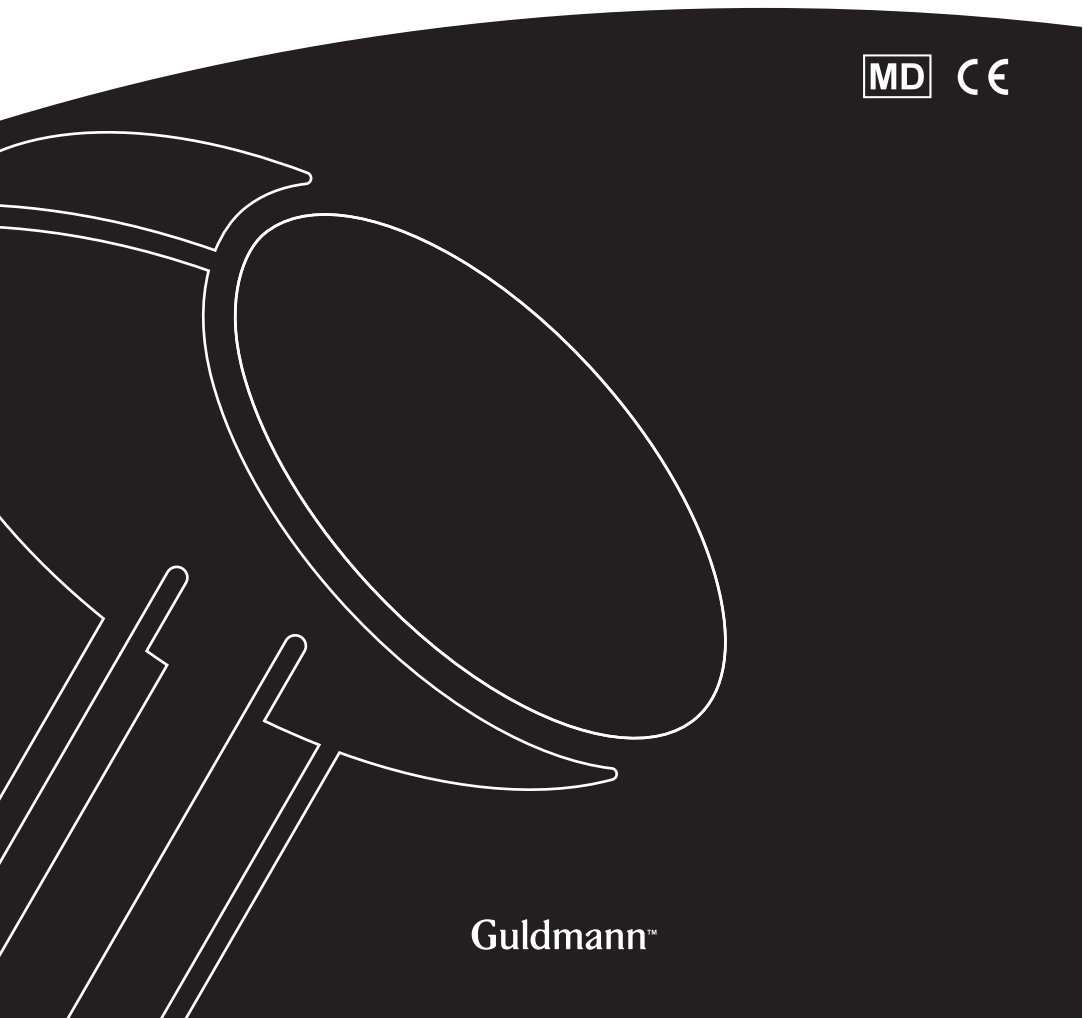




SE. GH1 F Taklyft

Brukarmanual – vers. 103

MD CE



Guldmann™

GH1 F Taklyft

Artikelnummer:

55xxxx

1.00	Syfte och användning	4
1.01	Producent	4
1.02	Avsedda ändamål	4
1.03	Användningsområde	4
1.04	Användarvillkor	4
1.05	Viktigt/försiktighetsåtgärder	5
1.06	Belastningsegenskaper för GH1 F	5
1.07	Uppackning och förberedelser	6
1.08	Placera en ny GH1 F-lyft i ett befintligt skensystem	7
1.09	Strömförsörjning	7
1.10	Installera lyftbygelns innan användning	8
1.11	Lyftsele	9
1.12	Swing rum-rum	11
2.00	Beskrivning av funktioner	11
2.01	Piktogram	12
2.02	Indikeringslampor och ljudsignaler	12
2.03	Ljudsignaler	12
2.04	Manövrering	13
2.05	Installation	15
2.06	Avinstallation	16
2.07	Lås, Löpbana för GH1 F	17
2.08	Turbofunktion	17
3.00	Transport/förflyttning i skensystemet	17
3.01	Säkerhetsfunktioner	17
3.02	Säkerhetsfunktioner, installation/avinstallation	19
3.03	Installationslås	19
5.00	Miljöförhållanden	23
6.00	Underhåll och förvaring	23
6.01	Rengöring och desinfektion	23
6.02	Förvaring	24
6.03	Förebygga/undvika korrosion	24
6.04	Dagliga underhållsrutiner	24
6.05	Kassering av GH1 F inkl. batterier	24

7.00	Service och livslängd	24
7.01	Livslängd	24
7.02	Säkerhets-/serviceinspektioner	25
7.03	Servicekontroll, löpbana GH1 F	25
7.04	Felsökning, GH1 F	26
7.05	Vanliga frågor	26
8.00	Klassificering	27
9.00	Tekniska specifikationer	29
10.00	Godkännanden	32
10.01	EU-försäkran om överensstämmelse	32
11.00	Miljöpolicyutlåtande – V. Guldmann A/S	33
12.00	EMC-information	33
13.00	Garanti och servicevillkor	37
A.	Garanti	37
B.	Service eller reparation	37

1.00 Syfte och användning

1.01 Producent

V. Guldmann A/S
Graham Bells Vej 21–23A
DK-8200 Aarhus N
Tel. + 45 8741 3100
www.guldmann.com

1.02 Avsedda ändamål

GH1 F-lyftmodulen är avsedd för att lyfta och flytta en person med funktionsnedsättning och för gåtråning.

1.03 Användningsområde

GH1 F är lämplig för professionellt bruk på sjukhus, vårdhem, rehabiliteringscentra, institutioner, båtlandgångar, på större båtar och i privata hem och byggnader, där operatörer med medicinsk/klinisk utbildning ständigt finns på plats eller är på besök.

1.04 Användarvillkor

GH1F är en takmonterad lyft som löper i ett skensystem.
GH1F är utformad för att användas med en mängd olika lyftbyglar och lyfts-
elrar.

Följande gäller för användning av GH1 F:

- GH1 F bör endast användas av utbildad personal.
- Maximal nominell belastning på 175 kg, 205 kg og 255 kg får ej överskridas (*avsnitt 1.06*).
- Den utbildning som Guldmann erbjuder alla kundgrupper vid köp av en takmonterad lyft ska ha genomgåts.
- Assistenten måste uppmärksamma brukarens tillstånd när lyften används.
- Lyften används i ett skensystem som har installerats, testats och godkänts i enlighet med DS/EN 10535 och anvisningar från Guldmann.
- Endast montörer godkända av Guldmann får installera och testa skensystemen.
- Lyften måste användas med en lyftbygel från Guldmann (*avsnitt 1.10*).
- Lyften måste användas med en lyftsele från Guldmann eller andra lämpliga selar (*avsnitt 1.11*).

Flexibiliteten består i att GH1 F snabbt och enkelt – och med minsta möjliga manuella hantering – kan flyttas från ett skensystem till ett annat. Installation i och avinstallation från skensystemet är delvis automatiserat och kan utföras utan användning av vare sig verktyg eller andra hjälpmedel.

GH1 F med lyfttillbehör transporteras och förvaras på en specialinredd Transportvagn.

- Läs instruktionerna noggrant före användning av lyften eller i samband med service och rengöring av lyften.
- Lyftens maxlast får aldrig överskridas.
- Lyften får endast användas till att lyfta en person.
- Det röda bandet är till för nödstopp och nödsänkning och skall anpassas för användarens räckvidd och får aldrig tas bort.
- Om en defekt eller ett fel uppstår under lyftens användning, sluta använda lyften, dränödstoppet och kontakta Guldmann för reparation.
- Lyften styrs av ett microkretskort, som kan bli skadat av statisk elektricitet vid beröring utan növäldvändiga försiktighetsåtgärder. (se punkt. 1.09). Elektronik inom lyften får endas servas / repareras av tekniker godkända av Guldmans.
- För säkerhet får sidokåpor på lyften endast plockas bort när nödstoppet på lyften är aktiverat (se punkt 3.01).
- Brukaren får EJ hålla händerna om lyftbandet under lyft och förflyttning.
- Lyftbygeln får inte monteras eller bytas ut när lyften är positionerad över brukaren.
- Ändra inte denna utrustning utan tillstånd från tillverkaren.
- GH1 F kräver speciella säkerhetsföreskrifter beträffande EMC och måste installeras och tas i bruk enligt den EMC-information som finns i kapitel 12 EMC-information.
- GH1 F kan påverkas av bärbar och mobil RF-kommunikationsutrustning.
- Tillbehör, givare och kablar måste alltid vara original Guldmann-komponenter. Användning av andra reservdelar än de som tillhandahålls av Guldmann A/S kan leda till dåligt EMC-skydd. Detta kan orsaka skador på lyftmodulen GH1 F såväl som elektriska produkter i närheten.
- GH1 F får inte användas i närheten av eller staplad med annan utrustning. Om GH1 F måste användas i närheten av eller staplad med annan utrustning måste den bevakas så att normal drift kan garanteras i den konfiguration i vilken den används.
- Transport av denna utrustning ska endast utföras enligt förhållanden som beskrivs i avsnitt 5.00 (miljöförhållanden).
- GH1 F är inte avsedd för användning i syrerika miljöer.
- Alla allvarliga händelser som inträffar i samband med den här enheten ska rapporteras till tillverkaren och den lokala behöriga myndigheten.

EMC

Om elektromagnetisk eller annan påverkan inträffar mellan denna produkt och andraprodukter, får dessa produkter inte användas tillsammans

Belastningsegenskaper för GH1 F

Se skyltarna som anger max. belastning på produkterna.

Den produkt, exempelvis lyftbygel, lyftsele eller annan produkt, som är märkt med lägsta max. belastning avgör hela systemets max. belastning.

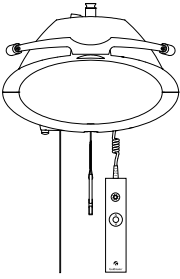
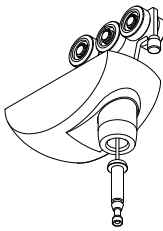
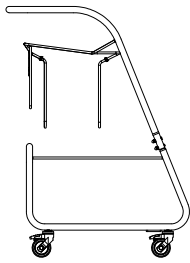
Max. belastning får inte överskridas.

Observera att belastningen kan variera om man arbetar med olika produkter, exempelvis lyftbygel, lyftsele etc.

Visuell kontroll av GH1 F

Finns det vid mottagandet en misstanke om att GH1 F är skadad får den inte användas förrän behörig person eller Guldmann Service Team har kontrollerat och godkänt GH1 F.

Lådornas innehåll

		
GH1 F lyftmodul Manöverdosa Laddare Manual	Löpbana för GH1 F Etikett till skensystem Manual	Transportvagn för GH1 F Handtag Underrede Selpåse Bultar och muttrar Manual

Knapp återställande nödstopp

GH1 F levereras med nödstoppet aktiverat för att försäkra att batteriet ej laddas ur under längre förvaring. För att deaktivera nödstoppet skall plast skyddet över "reset" knappen tas bort, och därefter skall "reset" knappen tryckas upp.

Montering sidoskydd

GH1 F levereras med vita och gula sidoskydd som standard

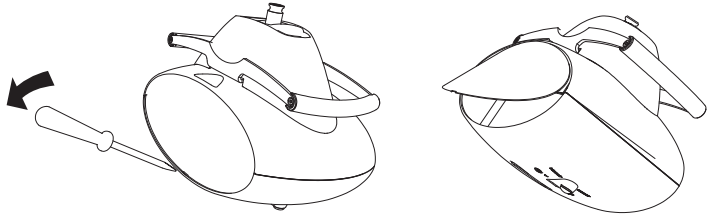
Innan montering av sidoskydden, är det av säkerhetsskäl, viktigt att nödstoppet är aktiverat (se punkt 3.01).

De valda sidoskydden monteras genom att böja kåpa lätt och placera dem i spåren på sidan av GH1 F.

**Byte av sidoskydd**

Om man vill byta utseende på GH1 F, kan sidoskydden bytas/vändas. Innan montering av sidoskydden, är det av säkerhetsskäl, viktigt att nödstoppet är aktiverat.

Sidoskydden tas bort genom att tex sätta en skruvmejsel i öppningen mellan spåret och skyddet, lyft sedan skyddet uppåt och utåt.
Sidoskyddet monteras genom att böja skyddet lätt och placera dem i spåren på sidan av GH1 F.



1.08 Placera en ny GH1 F-lyft i ett befintligt skensystem

Observera att då en ny GH1 F-lyft ska placeras i ett befintligt skensystem måste följande kontrolleras:

- Den maximala lyftkapaciteten för skensystemet måste motsvara eller överstiga den maximala kapaciteten för den nya lyften.
 - Om ingen maxbelastning finns angiven för skensystemet måste detta kontrolleras i enlighet med riktlinjerna i installationshandboken (avstånd mellan fästen enligt maxbelastning).
 - Om fästena inte är synligt monterade måste ett belastningsprov genomföras med en provvikt på 1,5 gånger lyftens maxkapacitet under minst 20 min. Skenornas avvikelser får inte överskrida 1/200 av skenans längd.
 - Om ingen av ovanstående åtgärder kan genomföras, kontakta Guldmann eller deras representant.
- Om den maximala kapaciteten för skensystemet inte är densamma som för lyften måste extra fästen installeras i enlighet med installationshandboken (avstånd mellan fästen enligt maxbelastning).

1.09 Strömförsörjning

GH1 F är utrustad med ett batteri som kräver regelbunden laddning. Uppladdning sker genom handkontrollen via medföljande nätaggregat som får sin elmatning från eluttag.

Den medföljande nätaggregatet måste **alltid** användas.

Säkerhetsåtgärder för att skydda mot statisk elektricitet (ESD)

Service tekniker och installatörer måste använda ett ESD-säkerhetspaket bestående av en matta, en jordningskabel och ett armband. Teknikern/montören ansluter mattan till en jordningspunkt, t.ex. ett element eller ett vattenrör. Därefter måste teknikern/montören ta på sig armbandet, och ansluta det till mattan. Om det inte går att hitta någon jordningspunkt måste åtminstone matta och armband användas.

Det är minimikravet för att få arbeta med kretskortet, eller med komponenter där det är möjligt att komma i kontakt med kretskortet.

Lyftbyglar från andra tillverkare

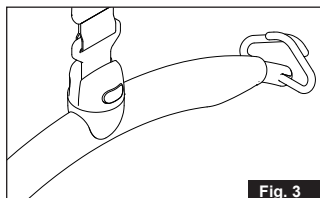
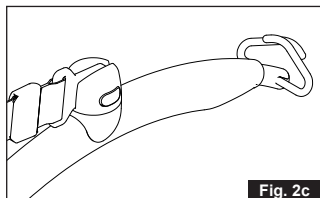
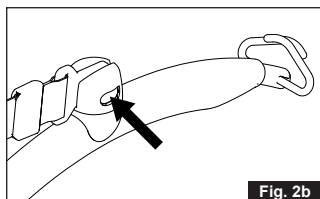
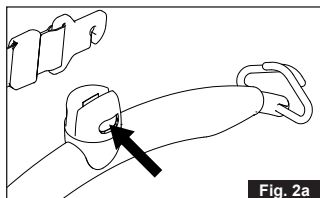
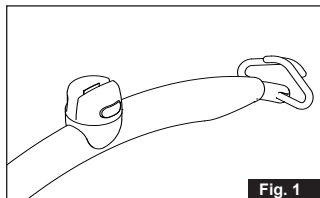
Guldmann tar inget ansvar för felaktigheter eller olyckor som kan inträffa när lyftbyglar från andra tillverkare används.

Om du har frågor kring val av lyftbygel eller hur en lyftbygel används, ska du kontakta din leverantör.

Lyftbygelns kan monteras vid lyftbandet utan att några verktyg behövs.

1. Håll lyftbygelns i högra handen och tryck på den gula knappen med tummen så som visas (fig. 1).
2. Sätt in lyftbandets fäste i urtaget på överdelen av lyftbygelns, med den öppna sidan vänd nedåt (fig. 2a, 2b) och släpp den gula knappen (fig. 2c).
3. Vrid lyftbandsfästet till vertikalt läge (fig. 3).

Kontrollera att den gula knappen har återgått till låst läge genom att kontrollera att den ligger jämnt an mot lyftbygelns hölje, och att bandfästet kan rotera fritt.



Lyftsele

En lyftsele med fyra till åtta lyftband avsedd för placering i krokarna bör användas tillsammans med en Goldmann lyftbygel. Placera lyftbanden i krokarna. Om en lyftbygel med gummispärr används, se till att gummisäkerhetsspärren återgår till sitt utgångsläge, så att lyftbandet inte oavsiktligt kan falla av.

Selar tillverkade av andra tillverkare

Goldmann ansvarar inte för fel eller olyckor som kan uppstå till följd av användning av lyftselar från andra tillverkare.

Om det finns några tvivel om valet eller användningen av en lyftsele, vänligen kontakta din leverantör.

Goldmann ansvarar inte för fel eller olyckor som beror på felaktig användning av lyftselen eller på grund av otillräcklig uppmärksamhet från vårdpersonal eller användare.

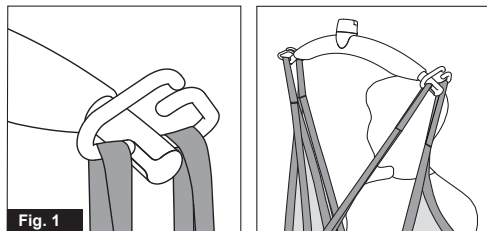
Fästa lyftselen

Placera lyftbanden från lyftselen i krokarna på lyftbygeln. Börja med den översta uppsättningen lyftband (från ryggsidan) och ta sedan den lägsta uppsättningen lyftband (från benen).

Lyftbygel, 4 fästpunkter

Viktigt!

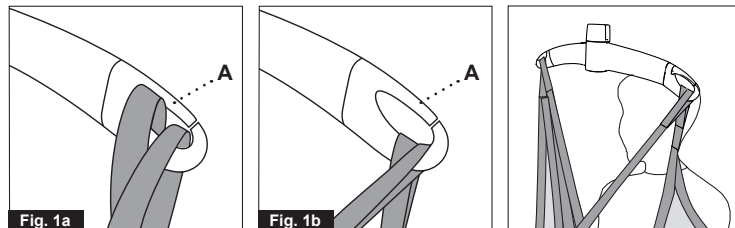
Kontrollera att lyftbanden är korrekt placerade i lyftbygelns krokarna och gör ett säkerhetsstopp innan lyftet genomförs till fullt. Ett säkerhetsstopp innebär att man stoppar lyftet så snart lyftbanden är i spänt läge och att en extra kontroll görs att lyftbanden fortfarande är korrekt placerade i sina krokarna (fig 1).



Lyftbygel

Varning!

Var uppmärksam när du placerar selbanden i lyftbygeln. Kontrollera att selbanden har dragits helt genom gummisäkerhetsstoppet (A) och är placerade korrekt i kroken på lyftbygeln. När du trycker på knappen upp på handkontrollen, kontrollera då igen att selbanden förblir i den korrekta positionen i lyftbygelns krok ett så kallat "säkerhetsstopp" (Fig. 1a och Fig. 1b).



Lyft till och från sittande position

När en brukare lyfts från t.ex. en rullstol ska GH1 F flyttas mot den person som ska lyftas. Lyftbygeln bör befinna sig på samma höjd som brukarens bröstkorg, och bör inte flyttas närmare in på brukaren än ungefär vid mitten av låren.

Placera lyftbygeln parallellt med brukarens axlar.

Placera selen bakom brukarens rygg, mellan ryggstöd och rygg. Lyftselens centrum markering bör löpa längs brukarens ryggrad.

Led benremmarna längs utsidorna på brukarens smalben och nedanför låren, mellan knäveckan och höftleden. Korså benremmarna framför brukaren.

Alla fyra lyftbanden kan nu sättas fast. Lyftselen kan monteras på lyftbygeln.

Lyft till och från liggande position i säng

Placera lyftbygeln över mittpunkten på den person som ska lyftas.

Placera lyftbygeln parallellt med brukarens axlar.

Vänd brukaren på sidan. Den aktuella lyftselen placeras, så att dess högsta del befinner sig på samma höjd som ovan delen av brukarens huvud.

Placera nu selen över användaren på så sätt att centrummarkeringen löper längs brukarens ryggrad. Vänd brukaren på rygg och dra fram resterande del av selen. Placera benremmarna mellan användarens lår och korså dem. Alla fyra lyftbanden kan nu fästas, och lyftselen kan fästas vid lyftbygeln. Det kan underlätta om sängens huvudände höjs så att brukaren sitter upp.

För mer information se manualen för aktuell sele.

Viktigt!

Endast personer med relevant utbildning i hur lyftanordningar används och selar används får använda lyften.

Planera förflyttningen. Lämna inte brukaren utan uppsikt i selen.

Lyften är snabb och kraftfull. Kontrollera att brukaren går helt fri från föremål i omgivningen innan lyftet. Brukarens huvud, armar, händer och fötter får inte riskera att fastna någonstans. Var försiktig med eventuella slangar och kablar kopplade till brukaren. Brukaren får inte hålla i lyftbandet under förflyttningen då det finns risk att han/hon kläms mellan lyftbandets krok och lyftmodulen. Kontrollera att handreglaget och tillhörande kabel går fritt från lyften, patienten och andra föremål innan någon förflyttning genomförs.

Om lyften används rätt, bör brukaren endast lyftas så han/hon går fritt från golvet/rullstol/säng och sedan försiktigt förflyttas på denna höjd.

1.12

Swing rum-rum

Swing kit får inte användas tillsammans med GH1 F.

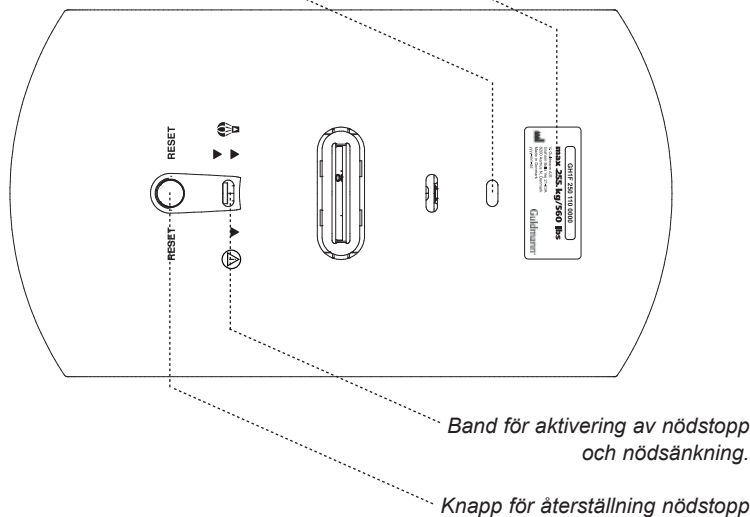
2.00

Beskrivning av funktioner

Informationspanelen på undersidan av GH1 F.

Benämning av typ och max vikt

Grön/gul indikatorlampa



2.01 Piktogram



Nödstopp



Nödsänkingsfunktion

RESET

Återställning av nödstopp



Varning - klämrisk



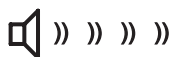
Utlösningsspknapp

2.02 Indikeringslampor och ljudsignaler

Status	Indikator-lampor	Ljudsignaler	Möjlig GH1 F Funktioner		
			Upp	Ned	Nöd-sänkning
Av – standby	Av				
OK	Grön		✓	✓	✓
Låg batterinivå	Gul		✓	✓	✓
Fel på lyften	Gul	Piper vid knappaktivering			✓
Batteri kritiskt låg laddning	Gul			✓	✓
Överbelastning	Grön	Piper vid knappaktivering		✓	✓

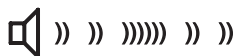
2.03 Ljudsignaler

Upprepade korta ljudsignaler



GH1 F's installationsfunktion är aktiverad.

Lång ljudsignal



Installations-/avinstallationssekvensen har avbrutits/är avslutad.

Manövrering

GH1 F slås automatiskt på när en knapp på handkontrollen trycks in.
GH1 F stängs automatiskt av efter ca 8 minuter utan användning.

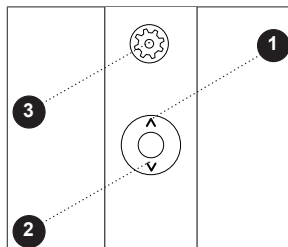
USB i handkontrollen är endast avsedd för anslutning av PDA/Netbook med Guldmann SIC-programvara och får endast användas av Guldmanns service team eller av en Guldmann-auktoriserad person.

GH1 F Handkontroll

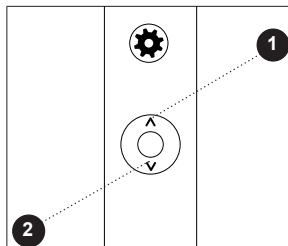
Manöverdosan på GH1 F används till att styra följande funktioner:

A. Installation och avinstallation av lyftmodul

1. Montering (sätta lyften i skenan)
2. Avinstallera (sänka lyften från skenan tillvagn)
3. Installationsläge på / av.
Installationslägeår på när kugghjulsknappen är tänd

**B. Lyftning och sänkning av person**

1. Lyfta
2. Sänka



Obs: För att GH1 F skall kunna sänkas måste det vara en belastning på lyftbandet motsvarande minst vikten av Guldmann's bygel.

Lyftnings-/sänkningfunktionen är avbruten om nödstoppet/nödsänkningen har aktiverats (*punkt 3.01*).

Laddning / anslutningen

GH1 F laddas när handkontrollen placeras i laddstationen.

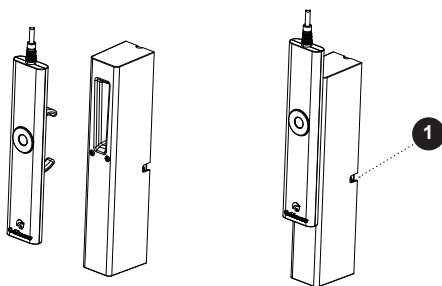
Placera alltid handkontrollen i laddstationen när GH1 F ej används.

Detta garanterar att GH1 F alltid fungerar och batteriet får en lång livslängd.

Laddstationen måste vara ansluten och påslagen innan laddning kan ske. En grön indikatorlampa (1) på laddstationen indikerar att den är ansluten och på.

Tryck in gummihandtaget i laddstationens öppning. Ett klick indikerar att handkontrollen är korrekt placerad.

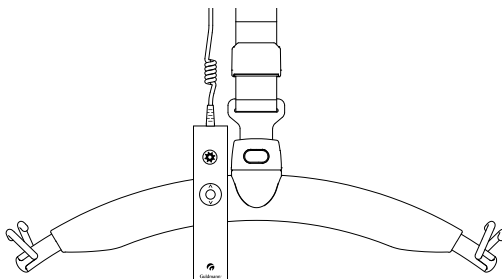
När handkontrollen är korrekt placerad i laddstationen får du en akustisk signal på 3 pip som innebär att lyften laddas.



Indikatorlampan under lyften lyser gul när lyften behöver laddas. GH1 F har då ett begränsat antal lyft kvar och måste laddas.

Placering av handkontrollen

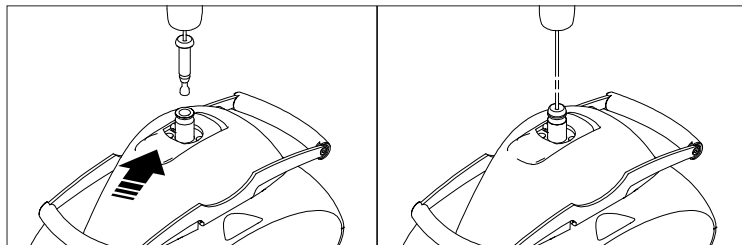
Handbetjäningen kan placeras på lyftbygeln i förbindelse med förvaring och förflyttning.



Förberedelser, installation

Placera transportvagnen med GH1 F rakt under löpbanan i skensystemet. Kontrollera att det inte finns några hinder på transportvägen mellan GH1 F och löpbanan.

1. Fäst löpbanans ankare med snöre i låsmekanismen högst upp på GH1 F.



2. Välj funktionen "Installation" med hjälp av kugghjulsknappen på övre delen av handkontrollen (🌀 (🔊 » » » »)) Knappen tänds när den är installationsläge.
3. Börja installationen genom att snabbt aktivera manöverdosans tryckknapp, riktning upp ▲
4. Installationen avslutas när GH1 F automatiskt låses fast i löpbanan (🔊 » » » » » » » »)
5. Tryck på kugghjulsknappen igen för att slutföra installationsläget. Knappen slutar lysa när det återgår till normal läge (🌀)

Vi rekommenderar att du styr/för GH1 F så att bygelns inte stöter emot transportvagnen under installationen.




Liftmodulen GH1 F får inte svänga från sida till sida under installationen.

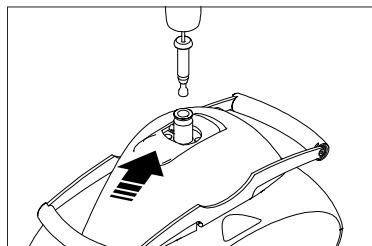
Avinstallation


Ta av ev. lyftsele från lyftbygel.

Transportvagn till GH1 F placeras under l pbanan i skensystemet.

Kontrollera att det inte finns n gra hinder p  transportv gen mellan GH1 F och transportvagnen.

1. Lyft bandet med bygel mot  ndl get p  GH1 F
2. V lj funktionen "avinstallation" med hj lp av kugghjulsknappen p den  vre delen av handkontrollen ( ()) n r avinstallationsl get  r valt, t nds kugghjulstr mbrytaren (orange) och ett akustiskt ljud h rs.
3. B rja avinstallationen genom att snabbt aktivera man verdosans tryckknapp, riktning ned 
4. Avinstallationen avslutas n r GH1 F  r placerad p  transportvagnen och sn ret  r stilla
5. Lossa l pbanans ankare med sn re fr n l smekanismen h gst upp p  GH1 F.



6. Tryck p  kugghjulsknappen igen f r att slutf ra avinstallationsl get. Knappen slutar lysa n r det  terg r till normal l ge ()

Vi rekommenderar att du styr/f r GH1 F med bygel p  plats i transportvagnen under avinstallationen.

Obs

Inled varje avinstallation med att k ra GH1 F upp t (1-2 sekunder).

Det g r inte b rja installationen eller avinstallationen av GH1 F om belastningen p  lyftbandet  verstiger standardlyftbygelns egenvikt, exempelvis om det sitter en person i lyftselen.

D rf r m ste bass ngstol, bass ngb r, plan lyftb r, planlyft BS eller kryssbygel avmonteras f re installation eller avinstallation av GH1 F.

Installations-/avinstallationsfunktionen  r avbruten om n dstoppet/n ds nkningen har aktiverats (*pkt. 3.01*).

2.07**Lås, Löpbana för GH1 F**

Låsmekanismen/kopplingen i löpbanan är automatisk och växlar mellan låst och olåst läge. Låset växlar läge varje gång det aktiveras.

Undvik onödig beröring av låset.

Kontakta Guldmann Service Team om du misstänker att låset är skadat.

2.08**Turbofunktion**

GH1-hissarna har en turbofunktion som kan slås på och av med handkontrollen. Turbofunktionen kopplas in vid leverans.

Turbohastigheten är aktiv när lyftbandet lossas (mindre än ca. 30 kg. När turbofunktionen är aktiverad ökar lyften lyftbandets hastighet till 80 mm per sekund. Detta gör att lyftbygeln kan placeras i parkeringsläge eller snabbt återföras från parkeringsläge utan last.

Vid lyft sker en fördröjning på 5 sekunder innan turbofunktionen aktiveras, vid sänkning sker ingen fördröjning.

Turbofunktionen slås på eller av genom att man håller upp- och nerknapparna intryckta samtidigt på handkontrollen i 5 sekunder. Om turbofunktionen är aktiverad avges en ljudsignal med 2 pip. Om turbofunktionen är avstängd avges 4 pip.

3.00**Transport/förflyttning i skensystemet**

GH1 F flyttas i skensystemet av hjälparen.

Obs!

GH1 F får inte utsättas för stora temperaturväxlingar. Kör till exempel aldrig in en kall GH1 F lyftmodul i ett varmt badrum eller liknande.

3.01**Säkerhetsfunktioner**

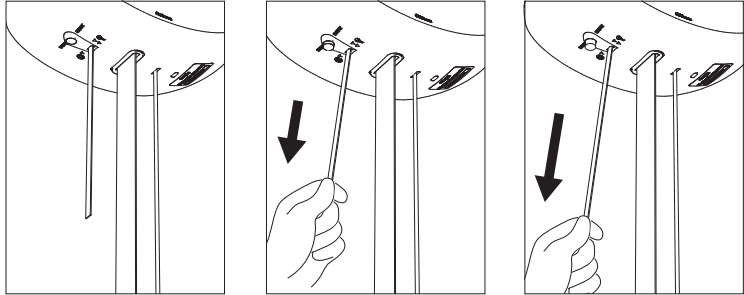
Nödstoppet och nödsänkningen bör endast användas i händelse av fel på lyften. Felet måste identifieras och åtgärdas av en kvalificerad tekniker innan lyften tas i bruk igen. Nödstoppet bör återställas, av en kvalificerad tekniker.

Under inga omständigheter ska användaren försöka återställa och fortsätta använda lyften när nödstoppet har aktiverats på grund av fel. Lyftproblemet bör hänvisas till service och en kvalificerad tekniker.

Nödstopp och nödsänkning

Det röda bandet har följande funktioner:

- En dragning: nödstoppet aktiveras.
- Konstant drag så aktiveras nödsänkningen.



Nödstopp

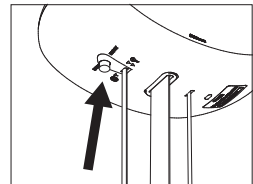
Om GH1 F inte stannar/reagerar på handkontrollen när GH1 F används, dra i det röda bandet och lyftens höjning/sänkning är avaktiverat (förutom nödsänkning).

Lyftanordningen fungerar inte när nödstoppet är aktiverat. Den gröna lampan släcks.

Återställning av nödstopp

Återställ nödstoppet genom att trycka på den gula knappen på lyftens undersida.

Den gula knapp som visas när nödstoppet aktiveras måste tryckas in manuellt innan GH1 F är klar för användning.



Nödsänkning, elektrisk

Nödsänkning är definierat som väsentligt funktionskrav.

Om GH1 F inte fungerar som den ska kan den elektriska nödsänkningen användas för att sänka ned brukaren på ett säkert sätt. Aktivera nödsänkningens funktion genom att kontinuerligt dra i det röda bandet som används för nödstopp.

Om du släpper det röda bandet övergår lyften från nödsänkningens funktion till nödstoppsfunktion.

Notera:

Vid ett kritiskt mekaniskt fel har lyften ett mekaniskskyddssystem som stoppar remspolen.

Varning!

Om det mekaniska skyddssystemet har aktiverats i GH1 F, MÅSTE service utföras av en kvalificerad tekniker eller av Guldmann.

3.02

Säkerhetsfunktioner, installation/avinstallation

Installation/avinstallation

Du kan när som helst avbryta installationen eller avinstallationen med hjälp av manöverdosan.

1. Tryck (igen) UPP ▲ för att avbryta installations-/avinstallations-sekvensen
2. Tryck (igen) NED ▼ för att avbryta installations-/avinstallations-sekvensen

Installationssekvensen avbryts automatiskt om GH1 F möter ett hinder eller motstånd ($\geq 20\text{-}25\text{ kg}$) under motorns förflyttningen till eller från åkvagnen i skensystemet, t ex om något blockerar rörelsen under installation som alltid måste ske utan last.

Om detta inträffar kommer GH1 F att stoppa och installationssekvensen måste startas om. Lyft aldrig en brukare innan GH1 F är korrekt installerad i åkvagnen.

Fortsätt installation/avinstallation

Så snart hindret har avlägsnats kan installationen eller avinstallationen fortsätta enligt punkt 2.05.



Aktivering av nödstopp medför att installations-/avinstallations-sekvensen avbryts



Aktivering av nödsänkning medför att installations-/avinstallations-sekvensen avbryts

3.03

Installationslås

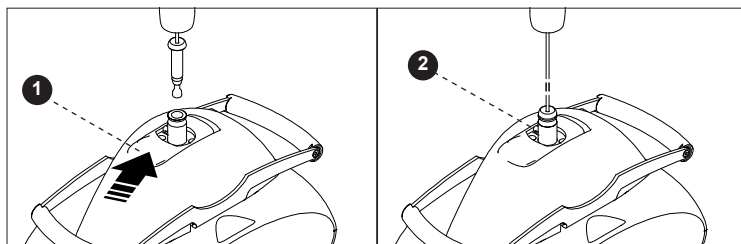
För att installation eller avinstallation ska kunna äga rum krävs det att ankaret är fäst i GH1 F. Du fäster och lossar ankaret med tryckknappen högst upp på GH1 F (1).

Viktig/varning

Installationslåset får endast användas/aktiveras när GH1 F har avinstallerats och placerats på ett fast underlag, exempelvis transportvagnen för GH1 F. Avinstallationen måste vara komplett avslutad innan installationslåset får aktiveras, d.v.s. snöret och installationsmotorn ska stå stilla.

Förankring i installationslås

- Tryck in knappen (1).
- Montera ankaret med snöret från löpbanan.
- Släpp upp knappen och kontrollera att knappen återgår helt till utgångsläget.



Lossande från installationslås

- Vänta tills avinstallationen har avslutats och GH1 F har placerats på ett fast underlag, exempelvis transportvagnen för GH1 F.
- Tryck in knappen (1).
- Lossa ankaret med snöret från GH1 F.

Placera ankaret med snöret i lämplig höjd under löpbanan.

Installationssäkring

Högst upp på GH1 F sitter det en givare/kontakt som har en säkerhetsfunktion (2). När givaren/kontakten aktiveras avbryts manöverdosans funktioner.

Undvik onödig beröring av givaren.

Kontakta Guldmann Service Team om du misstänker att givaren är skadad.

4.00

Tillbehör

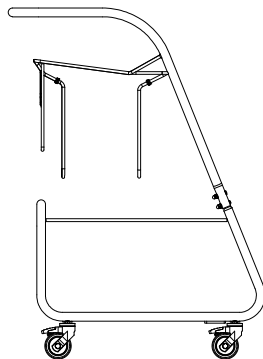
Transport trolley for GH1 F

Transportvagnen används för transport och förvaring av GH1 F med lyfttillbehör. Längst ner på transportvagnen har det monterats en specialsydd påse för förvaring av bland annat lyftsele, strömförsörjning för GH1 F och manual. Påsen rymmer upp till tre lyftselar, beroende på typ av sele.

Strömförsörjningen kan placeras i påsens främre ficka.

Kryssbygeln kan förvaras på krokarna längst fram på transportvagnen. Före installation eller avinstallation ska lyftbandet i kryssbygeln tas av.

Påsen kan tas av och tvättas om den är smutsig. Följ tvättråden på påsen. Kontakta din leverantör och beställ vid behov en ny påse, exempelvis om den blivit sliten eller gått sönder.



Obs

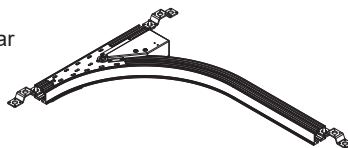
Vi rekommenderar att lyftbandet/lyftbygeln lyfts upp mot ändläget på GH1 F innan den avinstalleras på transportvagnen. På så vis skyddas lyftbandet mot onödigt slitage under transport och förvaring på transportvagnen.

Guldmann – Lyftselar och byglar

Rekvirera en produktkatalog från Guldmann, eller se vår hemsida www.guldmann.com. Där är det också möjligt att se videos om hur man använder selar eller ladda ner manualer för produkterna.

Växel elektrisk

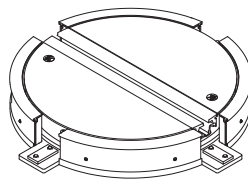
Växel används i skensystem där man önskar ändra körrikning.



Vridskiva

Vridskivan används i skensystem där lyften skall kunna användas i flera riktningar.

GH1 F lyften placeras i centrum på vridskivan. Genom att trycka på knappen roterar vridskivan 90°. Tryck igen och vridskivan återgår till första läget.



Säkerhet

Produkten är mekaniskt skyddad mot urspärning eller att den hakar upp sig.

Kombi-lås, automatiskt

Avsett användningsområde

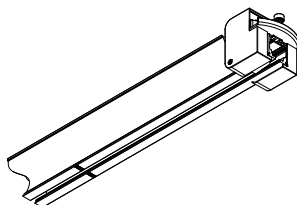
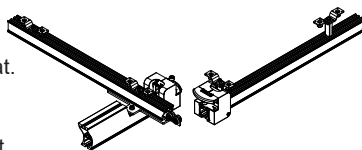
Kombi-låset används för att förflytta en person från ett skensystem till ett annat.

Syfte

Använd Kombi-låset för att koppla ihop ett skensystem med ett annat.

Kombi-låset gör det möjligt att på ett säkert sätt koppla ihop två skensystem, till exempel vid övergången från ett enskenssystem i sovrummet till ett rumssystem i badrummet.

Kombi-låset kräver ingen manuell hantering.



Använda Kombi-låset

Aktivera Kombi-låset genom att placera traversskenan mitt emot den fasta skenan så att låsmekanismen aktiveras automatiskt (skensystemen låses samman). Nu kan lyftmodulen köras från det ena skensystemet till det andra. När traversskenan flyttas bort från den fasta skenan återaktiveras låsmekanismerna vilket säkrar lyftmodulen och förhindrar att den kör ut ur skenan. Lyftmodulen måste alltid löpa förbi Kombi-låset helt innan traversskenan flyttas (Kombi-låset måste synas).

Skensystemen kopplas ihop optimalt vid ett maxavstånd på 1000 mm mellan lyftmodulen och kombilåset, se även etiketten på skenan. Vid det här avståndet kan en enkel och säker ihopkoppling göras. Om avståndet är större än 1000 mm är det svårare att placera de två skensystemen mitt emot varandra. Observera att ihopkopplingen fungerar oavsett hur lyftmodulen är placerad i förhållande till kombilåset.

Säkerhet

- Om det uppstår ett fel på kombilåset ska du sluta använda det. Kontakta Guldmanns servicepersonal eller en certifierad tekniker för att utföra nödvändigt reparationsarbete. Ett defekt kombilås kan orsaka skada på både brukaren och vårdgivaren.
- Låsmekanismen på kombilåset får inte aktiveras manuellt.
- Kombilåset säkras mekaniskt för att förhindra urspärning och krosskador.
- Vidrör inte kombilåset under aktiveringen/avaktiveringen

Rengöring

Se *avsnitt 6.01*

Dagligt underhåll

Kontrollera att kombilåset är helt. Använd inte kombilåset om det är skadat eller defekt. Kontakta Guldmanns servicepersonal eller en certifierad service-tekniker i enlighet med Guldmanns instruktioner.

Batterier

NiMH-batteri 24 V/2,1 Ah, Guldmanns typnummer 550574.

5.00 Miljöförhållanden

Användning

Driftsmiljö för produkten:

- drifttemperaturer på mellan +10°C och +35°C
- en relativ luftfuktighet på mellan 30% och 70%
- ett lufttryck på mellan 700 hPa och 1060 hPa

Information finns illustrerad i form av symboler på förpackningen, som till exempel:

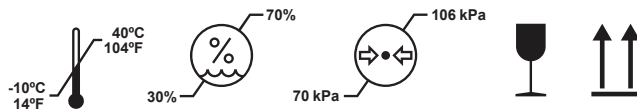
- Ömtålig
- Denna sida upp

Förutom temperaturen gäller samma miljöförhållanden vid transport och förvaring.

- transport- och förvaringstemperaturer på mellan -10°C och 40°C

Utrustningen är inte konstruerad för att användas vid höjder högre än 3000 m över havsnivå.

Symbolerna på förpackningen:



Transport och förvaring

Guldmann rekommenderar att produkterna alltid transporteras och förvaras i sin originalförpackning.

6.00 Underhåll och förvaring

6.01 Rengöring och desinfektion

Vi rekommenderar att produkterna och de delar som patienter och vårdgivare kommer i kontakt med rengörs med en trasa som fuktats med varmt vatten och mild tvållösning.

Om desinfektion krävs ska du använda desinficerande våtservetter med isopropanollösning (med max. 85% koncentration av isopropanol) eller en trasa fuktad med varmt vatten och desinficerande rengöringsmedel, t.ex. en klorlösning upp till 1500 ppm.

Om du vill använda andra kemikalier och/eller vätskor med högre upplösning för att rengöra eller desinficera dessa produkter ska du först kontakta Guldmann och tillhandahålla säkerhetsdatablad där den kemiska sammansättningen hos dessa kemikalier/vätskor framgår, så att Guldmann kan göra en bedömning.

Försiktighet: Du måste mycket noggrant säkerställa att ingen vätska tränger in i lyften. Lyften är inte vattentät. Om lyften inte skyddas mot vätska kan det leda till skador på lyften och/eller personskador.

6.02 **Förvaring**

Se 5.00

Vid förvaring under en längre tid skall nödstoppet aktiveras på GH1 F. Detta för att säkra att batteri inte laddas ur.

6.03 **Förebygga/undvika korrosion**

När GH1 F huvudsakligen används i en korrosiv miljö, t.ex. vid simbassänger, måste den beställas med en specialbeläggning som förhindrar korrosion.

6.04 **Dagliga underhållsrutiner**

Kontrollera att selen inte är sliten eller skadad före användning.

Använd inte selen om den är skadad eller felaktig.

Använd inte GH1 F om lyftbandet eller gummi på säkerhetskrokarna på lyftbygeln är skadade eller defekta.

Kontakta leverantören och beställ en ny lyftsele eller ett extra lyftband.

Lyftbandet får endast bytas av Guldmanns servicepersonal eller av en behörig servicetekniker i enlighet med Guldmanns instruktioner.

6.05 **Kassering av GH1 F inkl. batterier**

Följ gällande lokala och nationella bestämmelser om miljövänlig återvinning. Batterier (av NiMH-typ) måste alltid lämnas in på en återvinningsstation.

7.00 **Service och livslängd**

7.01 **Livslängd**

Produkterna har en förväntad livslängd på 15 år, under förutsättning att de används korrekt och att serviceinspektioner utförs i enlighet med avsnitt 7.02.

Förväntad teknisk livslängd innan utbyte (driftstatus anges i SIC-programmet):

Lyftband – 20 000 normallyft (85 kg/1000 mm)

Drivrem – 20 000 normallyft (85 kg/1000 mm)

Batteri – 20 000 normallyft (85/10000 mm) eller efter 5 år, beroende på vad som kommer först.

Reservdelar

Byte av batterier, elektronik och lyftband måste utföras av en behörig servicetekniker eller av Guldmanns servicepersonal.

Ingen del av utrustningen ska göras service på när den används av en brukare.

7.02

Säkerhets-/serviceinspektioner

Enligt den internationella standarden SS-EN/ISO 10535, "Lyftar för personer med funktionsnedsättning – Krav och provningsmetoder" måste en säkerhetskontroll utföras av lyften minst en gång per år.

Guldmann rekommenderar att den regelbundna säkerhets-/serviceinspektionen utförs minst en gång per år, baserat på användningsmönster.

Särskilda riktlinjer måste iaktas när skensystemet installeras i korrosiva miljöer som simbassänger, ridstall och liknande. En heltäckande översyn av skensystemet (utbyte av fästen, infästningar, lyftbygel osv.) måste ske minst vart femte år.

Säkerhets-/serviceinspektioner av produkterna måste utföras av en certifierad servicetekniker eller Guldmanns servicepersonal. Guldmann kan i samband med inköpet av produkterna erbjuda ett service-avtal för denna inspektion.

Under säkerhets-/serviceinspektionen måste en rapport upprättas över vad som har inspekterats och ersatts. Delar som är slitna eller defekta ska bytas ut mot nya delar från Guldmann. Reservdelsritningar och dokumentation kan erhållas från tillverkaren eller distributören.

Dokumentation och en checklista för säkerhets-/serviceinspektionen finns att få från tillverkaren eller leverantören.

7.03

Servicekontroll, löpbana GH1 F

Avinstallera GH1 F och placera den på transportvagnen före servicekontrollen av löpbana på GH1 F

1. Visuell kontroll av produkten

- Kontrollera efter slitage, oegentligheter eller andra typer av skador på löpbanan

2. Ta bort kåpan

- Rengör löpbanan för att avlägsna smuts och andra föroreningar
- Inspektera och utvärdera viktiga delar
- Inspektera snöret i full längd om det visar tecken på slitage måste den bytas ut med en ny.
- Varje fjärde år måste klicklåset bytas (från det datum den installerades)

3. Montera kåpa/skärm

4. Anpassa snörets längd efter skenhöjden

(om snöret har ersätts)

5. Installera och avinstallera GH1 F

- Kontrollera att produkten fungerar korrekt

6. Uppstod/konstaterades det nya fel eller problem under punkt 5?

- Gå tillbaka till punkt 2 om det har uppstått nya problem
- Avsluta servicekontrollen om det inte har uppstått nya problem

7. I förbindelse med årlig service / service, där det utförts servicearbete eller utbyte av säkerhetskomponenter skall det vid slutkontrollen utföras en provbelastning med produktens maxlast.

7.04

Felsökning, GH1 F

GH1 F's lyftnings-/sänkingsfunktioner reagerar inte vid aktivering av manöverdosans pilknappar

- Kontrollera att nödstoppet/nödsänkningen inte har aktiverats
- Kontrollera att GH1 F lyser grönt vid aktivering av handbetjäning (pkt. 2.04).

Är produkten monterad i löpbanan/skensystemet?

Om NEJ

- Kontakta Guldmann Service Team
Manöverdosan kan vara defekt

Om JA

- Kontakta Guldmann Service Team
GH1 F kan ha installerats fel

GH1 F reagerar inte på handkontrollens knappar

1. Kontrollera att nödstoppet inte är aktiverat (*se avsnitt 3.01*).
2. Kontrollera att GH1 F är ansluten och batteriet är laddat (*se avsnitt 2.04*).
3. Kontrollera, att strömförsörjningen är ansluten till handbetjäningen.
4. Ladda GH1 F. (*se avsnitt 2.04*).
5. Kontakta Guldmann om felet inte kan avhjälpas.

7.05

Vanliga frågor

Kan GH1 F installeras eller avinstalleras medan det sitter en person i lyftselen?

Nej. GH1 F mäter belastningen i lyftbandet före installation och avinstallation. Om lasten överstiger 20-25 kg kan ej sekvens för installation/avinstallation initieras och GH1 F avger en pipande larmsignal.



CE-märkning



Medicintekniska produkter Klass I i enlighet med EU: s MDR-föreskrift



Typ B i enlighet med IEC/EN 60601-1



Läs handboken före användning



Läs handboken före användning



Förbränn inte batteriet och sätt i brand



Ni-MH

Batteriåtervinning, hybridbatteri av nickelmetall

Utrustning klass II: Ej permanent installation som saknar skyddsjord.

Utrustningen är ytkontaktande medicinsk utrustning som är i kontakt med intakt hud och varaktigheten av kontakten är begränsad exponering - 24h.

De applicerade delarna, identifierade som knapparna på taklyften, handkontroll, lyftband och strömförsörjning, ger medel för skydd mot elchock.

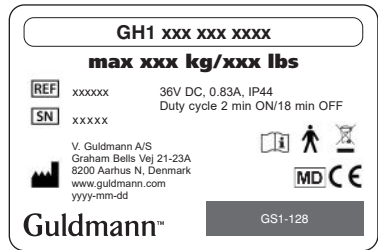
Utrustningen bör inte användas i närheten av lättantändliga blandningar.

Skyddsklass avseende skadligt tätning (vatten)

Lyftmodul	IP20
Handkontroll	IP42

Exempel på etiketter

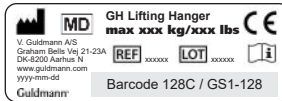
Lyftmodul



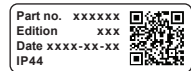
Strömförsörjning



Lyftbygel



Handkontroll



9.00

Tekniska specifikationer

GH1 lyftmotorer, version, modell, utförande						Tillval									
Guldmann lyftmodell	Produktmodell	Max lyftkapacitet	Antal lyftband	Antal lyftmotorer	Antal körmotorer	IR-fjärrkontroll	Service modul	CLM-modul	Vågmodul	WiFi-modul	Klass II-våg	Träningsmodul	Coating	UL	Laddning HC
GH1	(x)	xxx	x	x	x	Konfigurationskod (xxxxx)									
GH1	F	175	1	1	0										
		205	1	1	0										
		255	1	1	0										

Example: GH1 F 205 110 (xxxxx)

GH1	F	205	1	1	0										
						N/A									
						1 lyftmotor									
						1 lyftband									
						Maxlast SWL SWL: 205 kg									
						F									
						Lyftmotor, typ GH1									

Funktioner

Lyftkapacitet (säker arbetsbelastning) 175 kg, 205 kg 255 kg
 Användning Handkontroll
 Ljudnivå 52 dB (A)

Lyfthastighet

85 kg belastning. 40 mm/sek
 150 kg belastning. 40 mm/sek
 Maxlast, SWL. 40 mm/sek
 Max. 30 kg belastning 40/80 mm/sek

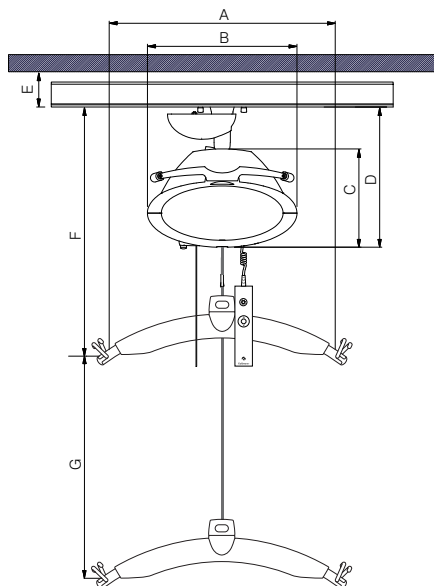
Vikt och material

Säker arbetsbelastning (SWL)	175 kg, 205 kg, 255 kg
Lyftmodul	11,0 kg
Lyftmodul inkl. löpbana	12,2 kg

Kåpor Stöttålig UL 94 V-O brandhämmande
. återvinningsbar plast

Mått

A	530 mm
B	350 mm
C	230 mm
D	330 mm
E, min	82 mm
F, min	580 mm
G	2500 mm
Lyftens djup	194 mm



Säkerhet

Nödstopp	Ja
Nödsänkingsanordning	Ja, elektriskt
Kontroll för lyftband	Ja
Stoppvinkel	45° längs skenan
.	10° tvärs över skenan

Elektronik

På/Av Automatiskt. Mjukstart/stopp
Överbelastningsskydd Automatiskt
Skydd för låg batterinivå Automatiskt
Kraftförsörjning..... 36 V DC, 0,83 A
Märkström 100-240 V AC, 47-63 Hz

Batteri..... 24 V NiMH
SWL: 175 kg, 205 kg, 255 kg 2,1 Ah

Kontinuerlig drift med kort laddningstid och
3 timmar utan laddning 10/90 % (2 min drift/18 min paus)

Högsta antal lyft i rad med:

85 kg 55/1000 mm
175 kg 39/1000 mm
205 kg 32/1000 mm
255 kg 21/1000 mm

Max laddningstid vid 25°C 3 timmar

Driftstemperatur 10°C - 35°C

Skyddsklass avseende skadligt tätning (vatten)

Lyftmodul IP 20
Handkontroll..... IP 42

Löpbana för GH1 F

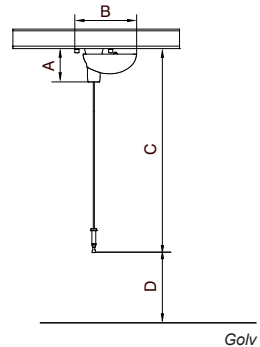
A 98 mm
B 166 mm
C*, max..... 2800 mm
D, min..... 650 mm
D, max..... 750 mm
Löpbansans djup 84 mm

* Snörets längd C anpassas till skenhöjden
vid installation

Lyftkapacitet, max..... 255 kg

Egenvikt:

Löpbana (exkl. GH1 F
lyftmodul) 1,2 kg

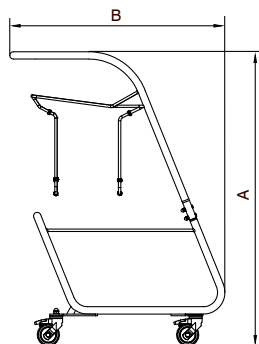


Transportvagn för GH1 F

A 1005 mm
B 735 mm
Transportvagnens djup 485 mm

Kapacitet, påse 2-3 selar
..... 2-3 lyftbyglar
Kapacitet, max. 25 kg

Egenvikt:
Transportvagn inkl. påse 10,4 kg



10.00 Godkännanden

10.01 EU-försäkran om överensstämmelse

Produkten är tillverkad enligt överensstämmelse med Europaparlamentets och Rådets Förordning (EU) 2017/745 av den 5 april 2017, som medicintekniska produkter klass I.

11.00 Miljöpolicyutlåtande – V. Guldmann A/S

Guldmann arbetar fortlöpande för att företagets inverkan på miljön, både lokalt och globalt, ska vara så liten som möjligt.

Guldmanns mål är att:

- Följa aktuell miljölagstiftning (t.ex. WEEE- och REACH-direktiven)
- Säkerställa att vi i så stor utsträckning som möjligt använder oss av material och komponenter som uppfyller RoHS-kraven
- Se till att våra produkter inte har onödigt negativ inverkan på miljön vad gäller användning, återvinning och kassering
- Se till att våra produkter bidrar till en positiv arbetsmiljö på de ställen där de används

Inspektioner utförs årligen av Århus kommuns natur- och miljöavdelning med utgångspunkt i avsnitt 42 i den danska miljöskyddslagen.

12.00 EMC-information

Tabell 1

Riktlinjer och tillverkardeklaration – elektromagnetiska emissioner

GH1 F-enheten är avsedd att användas i den elektromagnetiska miljö som anges nedan. Kunden eller användaren av GH1 F-enheten ska garantera att produkten används i sådan miljö.

Emissionstest	Överensstämmelse	Elektromagnetisk miljö – riktlinjer
RF-emissioner CISPR 11	Grupp 1	GH1 F-enheten använder RF-energi endast för intern funktion. Produktens RF-emissioner är således mycket låga och kommer sannolikt inte att ge upphov till störningar i närbelägen elektronisk utrustning.
RF-emissioner CISPR 11	Klass B	
Övertonemissioner IEC 61000-3-2	Klass A	GH1 F-enheten lämpar sig för användning i alla anläggningar, inklusive i hemmet eller i anläggningar som är direkt anslutna till det allmänna lågspänningsnätverket som försörjer byggnader som används för bostadsändamål.
Spänningsfluktuationer/ flimmeremissioner IEC 61000-3-3	Följer tillämpliga krav	

Tabell 2

Riktlinjer och tillverkardeklaration – elektromagnetisk immunitet

GH1 F-enheten är avsedd att användas i den elektromagnetiska miljö som anges nedan. Kunden eller användaren av GH1 F-enheten ska garantera att produkten används i sådan miljö.


IMMUNITETS-TEST	IEC 60601 testnivå	Överensstämmelse-nivå	Elektromagnetisk miljö – riktlinjer
Elektrostatisk urladdning (ESD) IEC 61000-4-2	± 6 kV ledningsburen ± 8 kV luftburen	± 6 kV ledningsburen ± 8 kV luftburen	Golven bör vara tillverkade av trä, betong eller keramiska plattor. Om golven är täckta med syntetiskt material bör den relativa fuktigheten vara minst 30 %.
	± 2 kV för strömförsörjningsledningar ± 1 kV för in/uteffektledningar	± 2 kV för strömförsörjningsledningar ± 1 kV för in/uteffektledningar	Nätspänningskvaliteten bör vara samma som för typisk kommersiell miljö eller sjukhusmiljö.
Stötpuls IEC 61000-4-5	± 1 kV ledning(ar) till ledning(ar) ± 2 kV ledning(ar) till jord	± 1 kV differentiallyläge ± 2 kV vanligt läge	Nätspänningskvaliteten bör vara samma som för typisk kommersiell miljö eller sjukhusmiljö.
Spännings-sänkningar, kortvariga avbrott och spänningsvariationer i strömförsörjningsledningarna IEC 61000-4-11	<5 % U_T (>95 % sänkning i U_T) i 0,5 cykel	<5 % U_T (>95 % sänkning i U_T) i 0,5 cykel	Nätspänningskvaliteten bör vara samma som för typisk kommersiell miljö eller sjukhusmiljö. Om användaren av GH1 F-enheten kräver kontinuerlig användning av enheten under strömavbrott, rekommenderar vi att enheten drivs från en avbrottsfri strömförsörjning eller ett batteri.
	40 % U_T (60 % sänkning i U_T) i 5 cykler	40 % U_T (60 % sänkning i U_T) i 5 cykler	
	70 % U_T (30 % sänkning i U_T) i 25 cykler	70 % U_T (30 % sänkning i U_T) i 25 cykler	
	70 % U_T (30 % sänkning i U_T) i 25 cykler	<5 % U_T (>95 % sänkning i U_T) i 5 sek.	
Nätfrekvens (50/60 Hz) magnetiskt fält IEC 61000-4-8	3 A/m	3 A/m	Magnetfältets nätfrekvens bör mätas i den avsedda installationsplatsen för att säkerställa att den är tillräckligt låg.

OBS! U_T är nätspänningen innan testnivån tillämpas.

Tabell 4

Riktlinjer och tillverkardeklaration – elektromagnetisk immunitet

GH1 F-enheten är avsedd att användas i den elektromagnetiska miljö som anges nedan. Kunden eller användaren av GH1 F-enheten ska garantera att produkten används i sådan miljö.

IMMUNITETS-TEST	IEC 60601 testnivå	Överensstämelse-nivå	Elektromagnetisk miljö – riktlinjer
Ledningsburen RF IEC 61000-4-6 Utstrålad RF IEC 61000-4-3	3 Vrms 150 kHz till 80 MHz 3 V/m 80 MHz till 2,5 GHz	3 Vrms 3 V/m	<p>Bärbar och mobil RF-kommunikationsutrustning ska inte användas på närmare avstånd från någon del av GH1 F-enheten, inklusive kablar, än det rekommenderade separationsavståndet som beräknats enligt en för sändarfrekvensen tillämplig ekvation.</p> <p>Rekommenderat separationsavstånd $d=1,2\sqrt{Pd}=1,2\sqrt{P}$ 80 MHz till 800 MHz $d=2,3\sqrt{P}$ 800 MHz till 2,5 GHz</p> <p>Där P, enligt sändartillverkaren, är sändarens maximala märkuteffekt angiven i watt (W) och d är det rekommenderade separationsavståndet i meter (m).</p> <p>Fältstyrkor från fasta RF-sändare, som fastställts vid en elektromagnetisk platsinspektion^{a)} bör vara lägre än överensstämelsenivån i varje frekvensområde^{b)} □</p> <p>Störningar kan uppstå i närheten av utrustning märkt med följande symbol:</p> 

OBS 1 Vid 80 MHz och 800 MHz gäller det högre frekvensområdet.
 OBS 2 Dessa riktlinjer är inte tillämpliga i alla situationer. Elektromagnetisk spridning påverkas av absorption och reflexion från strukturer, föremål och människor.

^{a)} Fältstyrkor från fasta sändare, som basstationer för radio (mobil-/sladdlösa) telefoner och landmobilradio, amatörradio, AM- och FM-radiosändningar och TV-sändningar kan inte förutsägas teoretiskt med exakthet. För att bedöma den elektromagnetiska miljön som påverkas av fasta RF-sändare, bör en elektromagnetisk platsinspektion övervägas. Om den uppmätta fältstyrkan på den plats där GH1 F-enheten används överstiger ovanstående tillämpliga RF-överensstämelsenivå bör enheten bevakas för att normal drift ska kunna garanteras. Om onormal prestanda konstateras kan ytterligare åtgärder krävas, som till exempel att GH1 F-enheten omorienteras eller placeras på annan plats.

^{b)} För frekvensområden från 150 kHz till 80 MHz bör fältstyrkor vara lägre än 3 V/m.

Tabell 6**Rekommenderade separationsavstånd mellan bärbar och mobil RF-kommunikationsutrustning och GH1 F-enheten**

GH1 F-enheten är avsedd att användas i en elektromagnetisk miljö där utstrålade RF-störningar är reglerade. Kunden eller användaren av GH1 F-enheten kan hjälpa till att förhindra elektromagnetiska störningar genom att hålla ett minimiavstånd mellan bärbar och mobil RF-kommunikationsutrustning (sändare) och GH1 F-enheten enligt rekommendationerna nedan med hänsyn till kommunikationsutrustningens maximala uteffekt.

Maximal märkuteffekt för sändaren W	Separationsavstånd med hänsyn till sändarens frekvens m		
	150 kHz till 80 MHz $d=1,2\sqrt{P}$	80 MHz till 800 MHz $d=1,2\sqrt{P}$	800 MHz till 2,5 GHz $d=2,3\sqrt{P}$
0,01	0,12	0,12	0,23
0,1	0,38	0,38	0,73
1	1,2	1,2	2,3
10	3,8	3,8	7,3
100	12	12	23

För sändare vars maximala märkuteffekt inte anges i listan ovan, kan det rekommenderade separationsavståndet d i meter (m) fastställas enligt en för sändarfrekvensen tillämplig ekvation, där P , enligt sändartillverkaren, är sändarens maximala märkuteffekt angiven i watt (W).

OBS 1 Vid 80 MHz och 800 MHz gäller separationsavståndet för det högre frekvensområdet.

OBS 2 Dessa riktlinjer är inte tillämpliga i alla situationer. Elektromagnetisk spridning påverkas av absorption och reflexion från strukturer, föremål och människor.

A. Garanti

Guldmann garanterar att företagets utrustning är fri från väsentliga skador förutsatt att den används på normalt sätt och att den i huvudsak kommer att fungera i enlighet med specifikationerna i den dokumentation som medföljer utrustningen.

Denna uttryckliga garanti gäller under ett års tid från och med datumet för det ursprungliga inköpet och installationen ("garantiperioden"). Om ett giltigt anspråk görs under garantiperioden som avser funktionsfel eller defekter hos utrustningen kommer Guldmann att reparera eller byta ut utrustningen utan kostnad för dig. Guldmann avgör enligt eget gottfinnande huruvida utrustningen ska repareras eller bytas ut.

Garantin omfattar inte delar av utrustningen som har skadats eller missbrukats av användaren eller annan part. Garantin omfattar inte delar av utrustningen som har förändrats eller manipulerats av användaren eller annan part. Guldmann garanterar inte att funktionerna hos lyftanordningen uppfyller dina krav eller att den fungerar utan driftstopp eller funktionsfel.

Denna garanti ersätter alla andra uttryckliga eller underförstådda garantier, oavsett om de är muntliga, skriftliga eller underförstådda, och ovanstående avhjälpande åtgärder är de enda som du är berättigad till. Endast en behörig tjänsteman hos Guldmann får förändra denna garanti eller ytterligare garantier med bindande verkan för Guldmanns del. Därutöver utgör inte ytterligare budskap som exempelvis reklam eller presentationer, muntliga eller skriftliga, någon form av garanti som utställts av Guldmann.

Denna garanti upphör att gälla om utrustningen används och underhålls på ett sätt som inte överensstämmer med avsett ändamål eller i strid med de instruktioner som medföljer produkten. För att garantin ska fortsätta att gälla under hela garantiperioden måste all service av utrustningen utföras av en tekniker utsedd av Guldmann. De delar eller komponenter som repareras eller byts ut av en tekniker utsedd av Guldmann omfattas också av garantin under återstoden av garantiperioden.

B. Service eller reparation

Kontakta Guldmanns reparationsavdelning för att få ett godkännande att returnera eventuella defekta produkter under garantiperioden. Du får då ett returnummer samt den adress som produkten ska returneras till för garantiservice eller utbyte. Skicka inte produkter som omfattas av garanti till Guldmann utan att först ha erhållit ett returnummer.

Om produkten ska transporteras, förpacka den noga i en kraftig kartong för att förhindra skador. I förpackningen ska returnummer, en kort beskrivning av felet och din returadress och telefonnummer inkluderas. Guldmann bär inte risken för förlust eller skada under transport, och vi rekommenderar därför att du försäkrar kolliet.

| Time to care |

V. Guldmann A/S

Huvudkontor:
Tel. +45 8741 3100
info@guldmann.com
www.guldmann.com

Guldmann Sverige AB

Tel. +46 0322 55290
info@guldmann.se
www.guldmann.se