
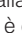





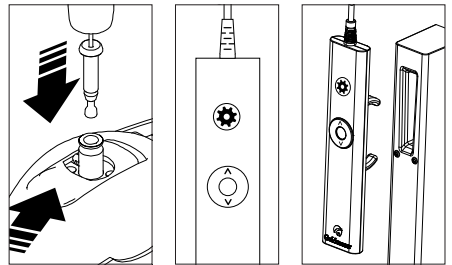
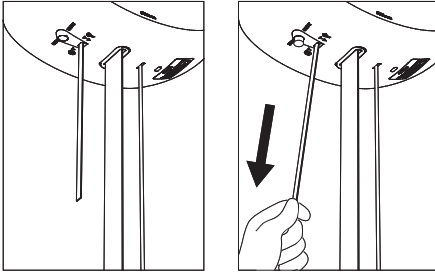




## Guida rapida – GH1 F

- Il sollevatore a soffitto si aziona premendo uno dei pulsanti collocati sul telecomando.
- Se il sollevatore non si accende potrebbe dipendere dal fatto che è stato attivato il bottone di emergenza.
- Collegare la corda del carrello di scorrimento al meccanismo di bloccaggio posto nella parte superiore del sollevatore. Fissare con il cavo il carrello al sistema di bloccaggio nella parte superiore del sollevatore. Premere il  pulsante nella parte alta del telecomando. Il pulsante si illuminerà quando il sollevatore è in modalità installazione. Per attivare l'installazione premere brevemente . L'installazione è completata quando il sistema emette un segnale acustico prolungato. Attendere il Beep che conferma che l'installazione è stata completata. Quando il GH1 F è bloccato ed installato nel carrello di scorrimento, premere di nuovo  per interrompere l'installazione. Il motore può ora essere utilizzato per il sollevamento utilizzando i pulsanti sul telecomando  e .
- Per la disinstallazione del motore, scegliere  (dalla funzione sul telecomando) premere brevemente  per attivare. Aspettare fino a quando il cavo è completamente disteso prima di rilasciare l'ancoraggio del motore. Premere  di nuovo per completare la disinstallazione.
- Il motore può essere ricaricato inserendo il telecomando nella stazione di ricarica posta sul carrello di trasporto. Il telecomando deve sempre essere inserito nella stazione di ricarica quando non è in utilizzato. L'alimentatore deve essere collegato e acceso.
- La capacità massima di sollevamento sarà indicata sul sollevatore, es. 255 kg. Si tenga presente che il sistema di binari o l'imbragatura possono avere una capacità di sollevamento inferiore. Non superare la capacità di sollevamento più bassa tra queste.
- Per ulteriori informazioni, consultare il manuale utente del GH1 F.





## Funzioni di sicurezza

### Dispositivo di arresto di emergenza

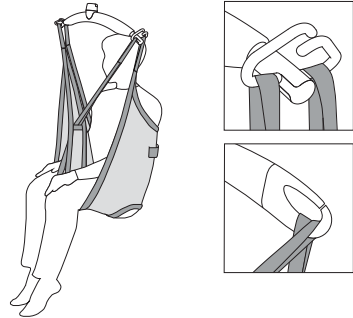
- Tirare una volta la cinghia rossa. Usare soltanto in caso di emergenza, nel caso sussista la necessità immediata di fermare il sollevatore.
- Attivando tale dispositivo, funzionerà soltanto il meccanismo di discesa d'emergenza.
- Disattivare il dispositivo di arresto d'emergenza premendo il pulsante "stop" (pulsante giallo) collocato sul sollevatore. Successivamente premere due volte uno dei pulsanti collocati sull'unità di comando manuale.

### Dispositivo di discesa di emergenza

Si attiva tramite la trazione continua della cinghia rossa. Usare soltanto in caso di emergenza. Questa funzione consente di far discendere il paziente quando il sollevatore ha smesso di funzionare.



**Scansionare qui per ricevere informazioni sul manuale utente, ecc., per quanto concerne l'utilizzo del sistema GH1 F.**



## Accessori

### Barra di sollevamento

Posizionare le cinghie dell'imbragatura nei ganci. Verificare che le cinghie siano state correttamente fissate alla barra.

### Imbragatura di sollevamento

Si suggerisce l'uso di un'imbragatura di sollevamento a due o quattro attacchi ad anello per il fissaggio della stessa alla barra di sollevamento. L'imbragatura deve corrispondere sempre alla capacità di sollevamento del sollevatore. Utilizzare sempre prodotti CE con marcatura apposta singolarmente.

In caso di dubbi sull'utilizzo di un'imbragatura di sollevamento, contattare il proprio fornitore.

## Pulizia quotidiana e manutenzione

Pulire con un panno umido e un normale detergente. Non utilizzare acidi forti, basi o alcool durante la pulizia. Leggere il manuale utente.

| Time to care |

### Per contattare Guldmann rivolgersi a:

Ufficio vendite: +39 0521 660132

italia@guldmann.com

Assistenza clienti: areatecnica@guldmann.com