



ITConsole di assistenza e informazione Guldmann v. 3.2.0

Manuale utente - versione 10



Guldmann™

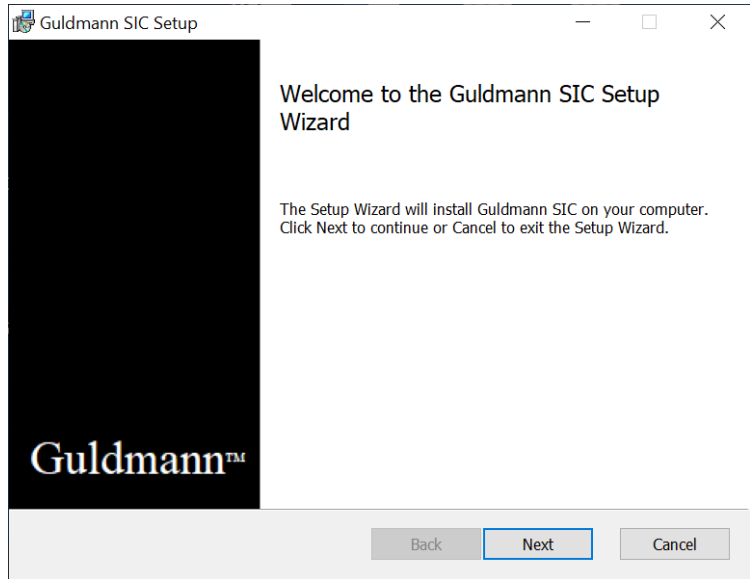
Console di assistenza e informazione Guldmann

Cod.art.:
550640

1.0	Installazione del programma	3
2.0	Esecuzione del programma per la prima volta	4
2.1	Installazione del driver USB	4
2.2	Collegamento del sollevatore	4
3.0	Modulo CLM	6
3.1	Statistiche dei sollevamenti	6
3.2	Statistica	6
3.3	Importazione di dati CLM in un foglio Excel	8
4.0	Modulo di servizio	9
4.1	Moduli nel Motore	10
4.2	Tempo di aggiornamento	10
4.3	Registrazione sollevamenti	11
4.4	Service	11
4.5	Errori	11
4.6	Informazioni Servizio	11
4.7	Errori attuali	12
4.8	Cronologia degli errori	12
4.9	Azioni del registro errori (angolo in alto a destra)	12
5.0	Allenatore	13
5.1	Statistiche dell'allenatore	13
5.2	Cronologia delle sessioni del trainer	13
5.3	Azioni del registro errori (angolo in alto a destra)	13

Installazione del programma

Eseguire l'installazione guidata.



Se si è un tecnico Guldmann certificato, selezionare l'opzione di installazione **"Versione per tecnici"** per ottenere l'accesso alle opzioni di programma avanzate. Digitare il vs. nome prima di procedere. Questa opzione richiede un codice di attivazione speciale. Contattare Guldmann per ottenere il codice di attivazione.

Requisiti minimi di sistema

L'applicazione SIC richiede un PC con Windows 10/11 a 64 bit. Inoltre è necessaria una connessione USB di tipo A per il cavo SIC.

2.0 Esecuzione del programma per la prima volta

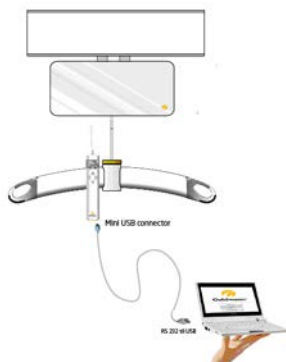
2.1 Installazione del driver USB

Prima di eseguire il programma per la prima volta, è necessario installare il driver tramite il cavo USB.

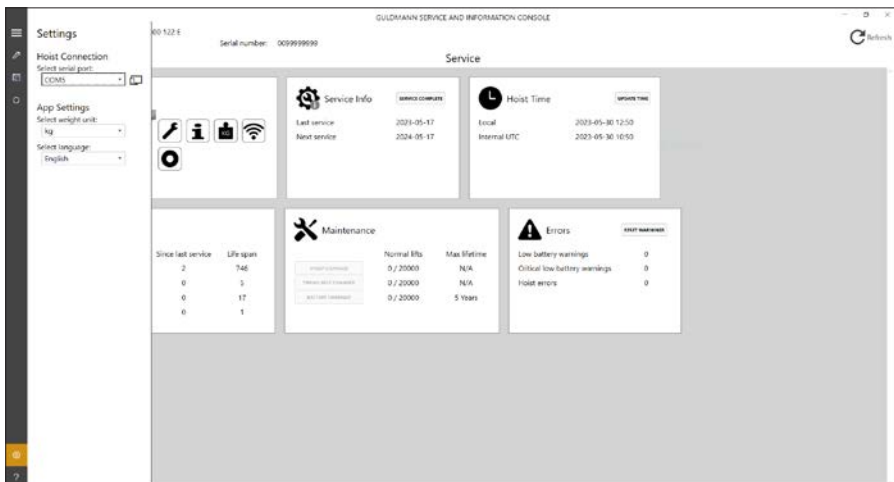
1. Trovare il driver LSB nella cartella di programma:
%localappdata%\Guldmann\Guldmann Service and Information Console\USB Drivers

2.2 Collegamento del sollevatore

1. Collegare il sollevatore al computer tramite il cavo SIC, parte di ricambio n. 550641 per il vecchio telecomando e 559507 per il modello nuovo.



2. Accendere il sollevatore premendo il pulsante sul telecomando.
3. Eseguire il programma di console di assistenza e informazione Guldmann.
4. Selezionare Impostazioni e quindi selezionare:
 - a. Porta COM seriale (selezionare dall'elenco)
 - b. Unità (chilogrammi o libbre)
 - c. Lingua



5. Dopo aver identificato il sollevatore ed aver scaricato i dati il programma è pronto per l'utilizzo, se così non fosse chiuderlo e riavviarlo.

A seconda del tipo di installazione e del tipo di sollevatore, saranno disponibili diverse funzioni.

Funzioni disponibili

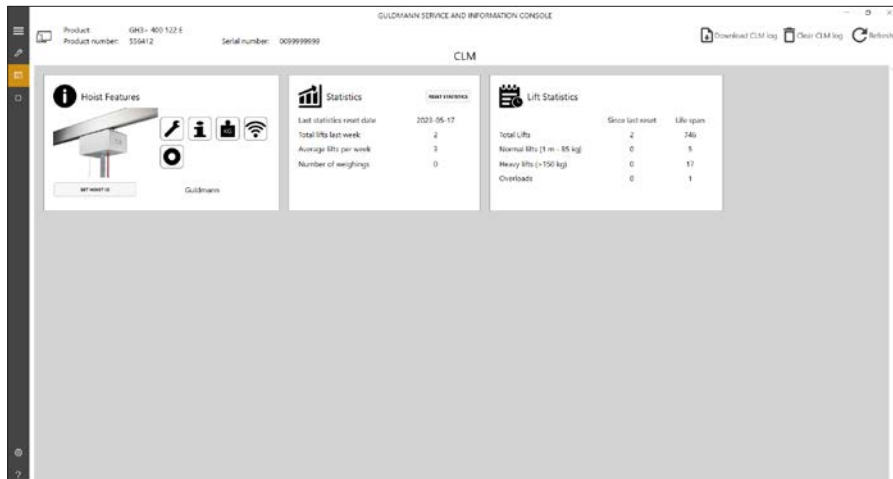
Funzione	Tecnico	Assistente
CLM	(√)	(√)
Service	√	√
Wi-Fi	(√)	
Aggiornamenti sollevatore	√	
Strumenti avanzati	√	
Impostazioni	√	√
Trainer	(√)	(√)

(√), in funzione della configurazione del sollevatore.

3.0

Modulo CLM

Il modulo CLM è solo disponibile se il sollevatore collegato è dotato della funzionalità del modulo CLM. Se questo è disponibile allora si potranno apportare alcune modifiche.



3.1

Statistiche dei sollevamenti

Queste registrazioni riassumono le informazioni sull'uso del sollevatore dall'ultima assistenza e dalla prima installazione.

3.2

Statistica

Questi contatori mostrano informazioni relative all'uso del sollevatore dall'ultimo azzeramento dei contatori stessi. Vedi in basso.

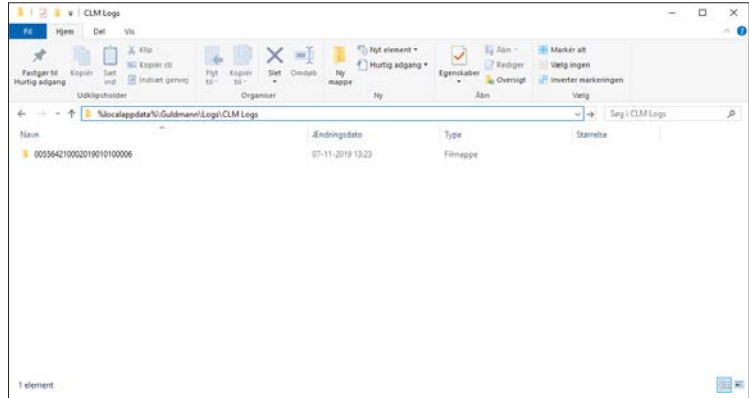
Azzerata statistica

Questo pulsante azzerata tutti i contatori statistici. Il log CLM non viene cambiato.

Download log CLM

Questo pulsante inizia lo scaricamento dei dati log CLM del sollevatore. Il log viene salvato nella cartella del programma di console di assistenza e informazione Guldmann. La cartella viene salvata automaticamente in: %localappdata%\Guldmann\Log\CLM Logs

Per trovare facilmente la cartella salvare il suddetto percorso in una finestra dedicata (Library-window)



Nota: Il file contenente i dati immagazzinati userà la lingua corrente per determinare il formato della data e dei numeri.

Clear CLM log

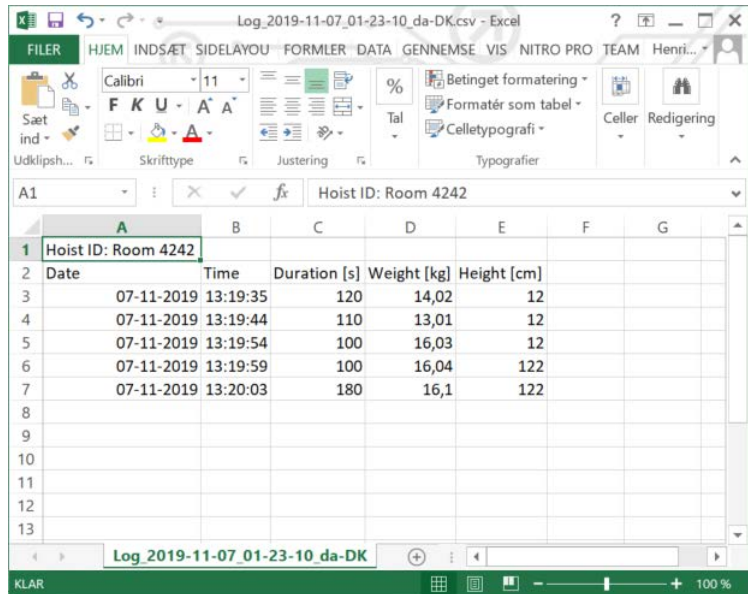
Questo pulsante cancella i dati nel log CLM.

3.3

Importazione di dati CLM in un foglio Excel

I dati CLM sono salvati in una cartella chiamata CLM Log. La cartella viene salvata automaticamente nella cartella del programma Console di Servizio e Informazione Guldmann. Quando si importano i dati CLM per ogni sollevatore si creerà automaticamente una sottocartella avente come nome il numero di serie del sollevatore. I dati possono essere importati in excel per un uso successivo seguendo i passi riportati in basso.

1. Aprire Excel
2. Selezionare **“File”** – **“Open”** (**“File”** – **“Apri”**)
3. Cambiare il tipo di filtro a **“All files (*.*)”** (**“Tutti i file (*.*)”**)
4. Selezionare il file log relativo.



The screenshot shows the Microsoft Excel interface with a CSV file named "Log_2019-11-07_01-23-10_da-DK.csv" open. The spreadsheet contains the following data:

	A	B	C	D	E	F	G
1	Hoist ID: Room 4242						
2	Date	Time	Duration [s]	Weight [kg]	Height [cm]		
3	07-11-2019	13:19:35	120	14,02	12		
4	07-11-2019	13:19:44	110	13,01	12		
5	07-11-2019	13:19:54	100	16,03	12		
6	07-11-2019	13:19:59	100	16,04	122		
7	07-11-2019	13:20:03	180	16,1	122		
8							
9							
10							
11							
12							
13							

Nota: le misure del peso memorizzate in CLM vengono generate durante un sollevamento e non rappresentano una pesatura controllata effettiva. Perciò, qualsiasi peso indicato nel CLM può essere utilizzato a prescindere solo come indicazione il motore è dotato di modulo di pesatura o modulo bilancia di Classe III.

Se il motore è privo del modulo bilancia, il peso viene stimato dal consumo energetico durante il sollevamento.

4.0 Modulo di servizio

Il modulo Service consente al tecnico dell'assistenza di ispezionare i contatori del sollevatore e resettarli qualora si sostituiscano dei componenti.

Nota: Alcune funzionalità vengono disattivate quando l'utilizzatore non è tecnico registrato.

The screenshot displays the 'GULDMAHN SERVICE AND INFORMATION CONSOLE' interface. At the top, it shows product details: Product GH3 - 350 1/2 12, Product number 363390, and Serial number 1234567890. The main section is titled 'Service' and contains several panels:

- Hoist Features:** Includes an image of a hoist and icons for various features.
- Service Info:** Shows 'Last service' on 2022-01-18 and 'Next service' on 2023-01-18, with a 'SERVICE COMPLETE' status.
- Hoist Time:** Shows 'Local' time as 2023-06-12 10:45 and 'Internal UTC' as 2023-06-12 08:45.
- Lift History:** A table showing data since the last service:

	Since last service	Lift span
Total Lifts	0	03
Normal lifts (1 m - 85 kg)	0	7
Heavy lifts (>150 kg)	0	43
Overloads	0	13
- Maintenance:** A table showing maintenance intervals:

	Normal lifts	Max lifetime
HYDRAPOWER	1,7,20000	N/A
TRUSS ALL COMPONENTS	1,7,20000	N/A
WIRE ROPE COMPONENTS	1,7,20000	5 Years
- Current Errors:** Shows a warning 'Service Date Exceeded 60 Days Or More' with a 'NEWS' button.
- Error History:** Shows a recent error on 2023-06-12 08:35 with Error Code 1655. The description is 'Service Date Exceeded 60 Days Or More' from source 'MPC Lander' with log file '1000 / 1000'. Buttons for 'PREVIOUS' and 'NEXT' are visible.

4.1

Moduli nel Motore

Moduli disponibili



Service



CLM



Bilancia



Bilancia Classe III



WiFi

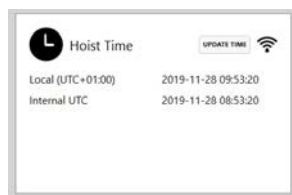


Trainer

4.2

Tempo di aggiornamento

Questo pulsante serve a sincronizzare la data ed ora del sollevatore con quello del fuso orario UTC globale. L'ora e la data sollevatore è usata per la registrazione dei sollevamenti.



Se il sollevatore ha il Wifi attivato, l'orario verrà sincronizzato automaticamente con la successiva connessione al server CLM. Questa funzione è indicata da una piccola icona WiFi.

L'orario viene mostrato con il fuso locale settato per la zona dell'host del pc e come l'orario installato nel sollevatore.

Imposta ID sollevatore

Questo pulsante consente di modificare l'ID sollevatore. Se il modulo CLM è installato l'ID del sollevatore è visibile sul telecomando.

4.3**Registrazione sollevamenti**

Questi contatori riassumono informazioni sull'uso di questo sollevatore dalla prima installazione.

4.4**Service****Contatore cinghia e pulsante "Cinghia sostituita"**

Questo contatore fornisce informazioni relative al tempo di servizio utile previsto rimanente per la cinghia.

Formato del contatore:

Numero di sollevamenti effettuati dalla cinghia presente / tempo di servizio utile previsto rimanente per la cinghia. La cinghia dovrebbe essere sostituita se il numero di sollevamenti effettuati da quella attuale si avvicina al tempo di servizio utile previsto rimanente.

Contatore cinghia di distribuzione

Questo contatore fornisce informazioni relative al tempo di servizio utile previsto rimanente per la cinghia di distribuzione.

Formato del contatore:

Numero di sollevamenti effettuati dalla cinghia presente / tempo di servizio utile previsto rimanente per la cinghia di distribuzione. La cinghia di distribuzione dovrebbe essere sostituita se il numero di sollevamenti effettuati da quella attuale si avvicina al tempo di servizio utile previsto rimanente.

Contatore batteria

Questo contatore fornisce informazioni relative al tempo di servizio utile previsto rimanente per la batteria.

Formato del contatore:

Numero di sollevamenti effettuati dalla batteria attuale / tempo di servizio utile previsto rimanente per la batteria.

La batteria dovrebbe essere sostituita se il numero di sollevamenti previsti si avvicina al tempo di servizio utile previsto rimanente per la batteria stessa.

4.5**Errori**

Questi contatori forniscono informazioni relative al numero di errori occorso dalla pressione del pulsante "Cancella avvertimenti". Questo è visibile solo su motori con Motor Safety HW.

4.6**Informazioni Servizio**

Questo contatore fornisce informazioni relativamente all'uso del sollevatore.

4.7

Errori attuali

Mostra gli errori attuali dei motori fino a un massimo di 5.
Visibile solo su paranchi con HW MPC.

Pulsante “Aggiorna”

Aggiorna lo stato.

Pulsante “Aiuto”

Mostra informazioni dettagliate sull'errore e sulle possibili soluzioni.

4.8

Cronologia degli errori

Mostra gli errori registrati ordinati per data.
Visibile solo su paranchi con HW MPC.

Pulsanti “Precedente/Successivo”

Scorri gli errori registrati.

4.9

Azioni del registro errori (angolo in alto a destra)

Visibile solo su motori con HW MPC.

I file di registro vengono archiviati come file CSV e possono essere aperti utilizzando, ad esempio, Microsoft Excel - vedere la sezione 3.3 per i dettagli.

Pulsante “Scarica registro CLM”

Questo pulsante avvia il download dei dati del registro errori del motore.

Il registro viene memorizzato nel programma Guldman Service and Information Console cartella. Di default la cartella è: %localappdata%\Guldman\Log\Error Logs

Per trovare facilmente la cartella, digitare il percorso mostrato sopra in una finestra della Libreria.

Nota: il file di dati memorizzato utilizzerà la lingua corrente per determinare il numero e formati di data.

Pulsante “Cancella registro CLM”

Questo pulsante cancella i dati del registro errori.

5.0**Allenatore**

Il modulo Trainer è disponibile solo se il motore collegato ne è dotato con il modulo Trainer. Se questo è disponibile, alcune statistiche e registri possono essere letti dal motore.

5.1**Statistiche dell'allenatore**

Questi contatori riepilogano le informazioni sull'utilizzo della funzione Trainer.

5.2**Cronologia delle sessioni del trainer**

Mostra gli errori registrati ordinati per data.

Visibile solo sui motori con HW MPC.

Pulsanti "Precedente/Successivo"

Scorre gli errori registrati.

5.3**Azioni del registro errori (angolo in alto a destra)**

I file di registro vengono archiviati come file CSV e possono essere aperti utilizzando, ad esempio, Microsoft Excel - vedere la sezione 3.3 per i dettagli.

Visibile solo sui motori con HW MPC.

Pulsante "Scarica registro trainer"

Questo pulsante avvia il download dei dati del registro del Trainer. Il registro viene archiviato nella cartella del programma Guldman Service and Information Console. La cartella per impostazione predefinita è: %localappdata%\Guldman\Log\Trainer Logs

Per trovare facilmente la cartella, digitare il percorso mostrato sopra in una finestra della Libreria.

Nota: il file con i dati memorizzati utilizzerà la lingua corrente per determinare il numero e formati di data.

Pulsante "Cancella registro trainer"

Questo pulsante cancella i dati del registro Trainer.

| Time to care |

V. Guldmann A/S

Head Office:
Tel. +45 8741 3100
info@guldmann.com
www.guldmann.com

Guldmann Srl

Tel. +39 0521 660132
italia@guldmann.com
www.guldmann.it