



Guida rapida – GH3 Twin

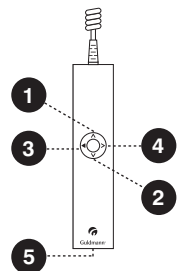
- Il sollevatore a soffitto si aziona premendo uno dei pulsanti collocati sul telecomando.
- Una spia luminosa verde indicherà che il sollevatore è acceso e pronto per l'uso.
- Se la spia luminosa è gialla, significa che il sollevatore non è collegato alla rete elettrica.
- Se la spia luminosa è gialla e il sollevatore emette segnalazioni sonore durante il funzionamento, significa che è presente un guasto del sollevatore.
- Se il sollevatore a soffitto non si attiva, la causa potrebbe essere dovuta all'attivazione del dispositivo di arresto di emergenza - cinghia rossa (etichettata con il simbolo a triangolo).
- Non è necessario spegnere il sollevatore - lo spegnimento avverrà automaticamente dopo circa due minuti d'inattività.
- Il sollevatore si ricarica quando si trova nel sistema di binari.
- La capacità di sollevamento del sollevatore è indicata sul sollevatore, es. 500 kg. Si tenga presente che il sistema di binari o l'imbragatura

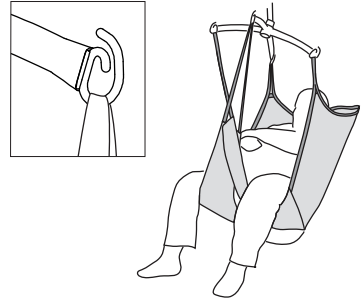
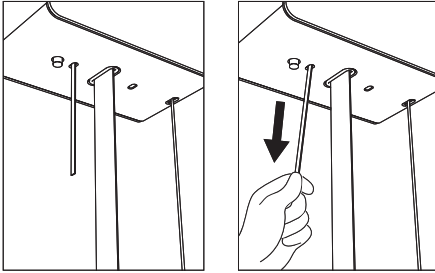
possono avere una capacità di sollevamento inferiore. Non superare la capacità di sollevamento più bassa tra queste.

- In caso di domande inerenti alle istruzioni e alla formazione, si prega di rivolgersi al proprio coordinatore per la salute e la sicurezza ambientale, al responsabile delle risorse umane oppure al manager di linea.

Telecomando

1. Sollevare
2. Abbassare
3. Sollevare unità di sollevamento principale (Funzione di inclinazione con sollevatore orizzontale)
4. Abbassare unità di sollevamento principale (Funzione di inclinazione con sollevatore orizzontale)
5. Interfaccia PDA (micro USB)





Funzioni di sicurezza

Dispositivo di arresto di emergenza

- Tirare una volta la cinghia rossa. Usare soltanto in caso di emergenza, nel caso sussista la necessità immediata di fermare il sollevatore.
- Attivando tale dispositivo, funzionerà soltanto il meccanismo di discesa d'emergenza.
- Disattivare il dispositivo di arresto di emergenza premendo il pulsante "stop" (pulsante giallo) collocato sul sollevatore. Successivamente premere due volte uno dei pulsanti collocati sul telecomando.

Dispositivo di discesa di emergenza

Si attiva tramite trazione continua della cinghia rossa. Usare soltanto in caso di emergenza. Questa funzione consente di far discendere il paziente quando il sollevatore ha smesso di funzionare.



Scansionare qui per ricevere informazioni sul manuale utente, ecc., per quanto concerne l'utilizzo del sistema GH3 Twin.

| Time to care |

Accessori

Barra di sollevamento

Posizionare le cinghie dell'imbragatura nei ganci. Verificare che le cinghie siano state correttamente fissate alla barra.

Imbragatura di sollevamento

Si suggerisce l'uso di un'imbragatura di sollevamento a due o quattro attacchi ad anello per il fissaggio della stessa alla barra di sollevamento. L'imbragatura deve corrispondere sempre alla capacità di sollevamento del sollevatore. Utilizzare sempre prodotti CE con marcatura apposta singolarmente. In caso di dubbio sull'utilizzo dell'imbragatura consultare il manuale utente dell'imbragatura o contattare il fornitore.

Pulizia quotidiana e manutenzione

Pulire con un panno umido e un normale detergente. Non utilizzare acidi forti, basi o alcool durante la pulizia. Leggere il manuale utente.

Per contattare Guldmann rivolgersi a:

Ufficio vendite: +39 0521 660132

italia@guldmann.com

Assistenza clienti: areatecnica@guldmann.com